

もくじ

2～ **経営談話室 182**
**コンシャスビジネスで社会貢献を
 従業員と家族、顧客、仕入先そして、社会を幸せに
 ～監視カメラシステム販売のパイオニア～**
 株式会社 I.T.Aシステム 代表取締役 **長田 研自**



6～ **千葉県開催競技の魅力や見どころを紹介①
 東京2020オリンピック・パラリンピック競技大会
 シッティングバレーボール**



9 **トピックス／今年は役員・議員改選の年です**

14～ **わが社のイチオシ社員／株式会社千葉メガネ
 千葉銀座店 店長 内海 悠一**

- 5 <新入会員のご紹介>
- 10～ 2019年度 千葉商工会議所 事務局組織
- 12～ <Cashless ①> 消費税対策にも有効なキャッシュレス決済の活用
- 16～ <タイムライン> 3・4月の動き
- 19 <ちばインフォメーション>
- 21 <ジェットレポート> 米国西海岸におけるベンチャービジネスの現状
- 22 <中小企業診断ナビ> 新元号と消費税率引上げ大きな変化を飛躍の契機に
- 23 <中心市街地NEWS> 第18回千葉城さくら祭り開催！ 他
- 24～ <ありがとうを伝えたい> 千葉商工会議所 青年部通信
- 26～ <使ってください！ 商工会議所>
- 28 <なのはなひろば> 千葉商工会議所 女性会の活動



今月の表紙

今回は、県内開催8競技の1つ「シッティングバレーボール」です。オランダでリハビリテーションのために考案された同競技が、パラリンピックの正式競技となつて40年となります。今月号の6・7ページでは、競技の魅力や見どころを紹介しています。
 また、5月23日(木)～26日(日)にポートアリーナで「シッティングバレーボールチャレンジマッチ2019」が開催されます。同競技の国際大会が千葉市で開催されるのは初となりますので、ぜひ、会場に足を運んで観戦してみてください。

編集者のひと言

今年のGWは、「平成最後」そして「令和最初」のGWとなります。10連休とれる人、仕事で10連休とれない人…立場は様々だと思います。先日テレビ番組で、GWに関する夫婦のアンケート結果についてやっています。お互い半数以上がGWを楽しみと感じていて、男性は家族サービスや家でゆっくり過ごすなど、普段できないことをしたいというでした。その一方で、女性は楽しみではないと感じている割合が男性より多く、理由に挙げられていたのが「食事の用意に気を遣う、家事が増える」などでした。若干の夫婦の意識のずれの違いを感じつつも、お互いリフレッシュできるGWであってほしいと思います。
 (企画広報課 E.M.)
 ※落丁、乱丁本はお取り替えます。

地域経済を支えている企業・事業者の皆さまへ

全国商工会議所 **ビジネス総合保険制度** 総合補償型



会員事業者を取り巻く様々な**事業活動リスク**からお守りします。

賠償補償	給排水設備からの漏水により階下テナントを水浸しにさせた。	事業休業補償	大型台風による河川の氾濫で店舗が浸水し、休業した。
	自転車を 사용하여 営業活動中に、歩行者と衝突してケガをさせた。		店舗で火災が発生し、休業した。

事業活動でのトラブルで高額な損害賠償金支払いとなるケースもPL、リコール、情報漏えいのほか、施設・事業遂行の賠償も補償

自然災害や火災による事業休業に伴う売上減少等のリスクを補償し、事業継続資金の確保

- 特長① 会員事業者を取り巻くリスクに対する補償のモレ・ダブリを解消し、一本化してご加入
- 特長② 賠償責任(PL、リコール、情報漏えい、施設・事業遂行等)リスクを総合的に補償
- 特長③ 事業休業補償により災害に遭った際の事業継続のための資金を確保
- 特長④ 全国商工会議所のスケールメリットによる割安な保険料水準
- 特長⑤ 保険会社の早期災害復旧支援により事業継続を後押し



ビジネス総合保険制度と業務災害補償プランで事業活動リスクを包括的にカバーします！
業務災害補償プランは、多様化・複雑化の傾向にある「労災事故」から会員企業と従業員をお守りします

賠償補償部分	労災賠償に備える使用者賠償責任の補償を標準セットして企業防衛に	業務災害補償プラン
定額補償部分	政府労災の上乗せ補償として、従業員への福利厚生に	

(注) あいおいニッセイ同和損害保険株式会社では補償対象外、および取扱いがありません

制度運営 **日本商工会議所**
<http://www.jcci.or.jp/aboutccci.pdf>

お問合せ先 **各地商工会議所** 商工会議所名簿

引受保険会社 (中小企業PL保険等既存制度の取扱件数順)
東京海上日動火災保険株式会社
損害保険ジャパン日本興亜株式会社
あいおいニッセイ同和損害保険株式会社

この広告は、日本商工会議所が有限会社石垣サービスの協力のもと、作成したものです。
 ※上記「総合補償型」とは別に賠償責任リスクに限定した「賠償補償型」(平成28年3月スタート)の保険制度があり、引受保険会社は三井住友海上火災保険株式会社と損害保険ジャパン日本興亜株式会社の2社です。

2016年に「千葉元気印企業大賞」にノミネートされ、監視カメラの設置・販売で「幸せを売る企業」、「コンシャスカンパニー」を目指す株式会社I.T.Aシステム。「恩送り」という活動で、地域の福祉や文化事業など幅広い分野に多大な社会貢献を続ける長田研自代表取締役にお話を伺いました。

コンシャスビジネスで社会貢献を 従業員と家族、顧客、仕入先そして、社会を幸せに 監視カメラシステム販売のパイオニア

株式会社 I.T.Aシステム
代表取締役

おさ だ けん じ
長田 研自



「監視カメラ・防犯カメラ自体、かなり身近になってきたものの製品やシステムについてはあまり知られていません。まだ監視カメラが浸透していない層をターゲットに、まだまだ販路拡大できると考えています」と長田社長。

〈Profile〉

おさだ・けんじ / 1953 (昭和28) 年2月11日、京都府福知山市生まれ。立命館大学法学部卒業後、太陽生命、学生援護会、日建工学でサラリーマンを経験。さまざまな業界の営業職でトップを極め、38歳の時に千葉市若葉区で株式会社I.T.A (インフォメーション・テクノロジー・アソシエーション) システムを創業。

〈DATA〉

株式会社 I.T.Aシステム
代表取締役 長田 研自
千葉市若葉区みつわ台2-34-2
☎043-216-5537

サラリーマン生活を経て、 監視カメラシステム界に飛躍

天性の営業センス生かし 成績トップを極める

私は京都の福知山出身で、立命館大学法学部を卒業。しかし関西とは水が合わないし東京へ。第2次石油ショックの影響が色濃い世相の頃、太陽生命相互保険会社に就職し、経理事務を担当しましたが、外に出る方が自分に向いていると感じ、2年程で退社しました。

次に日刊アルバイトニュース (Daily An) で求人広告の営業マンを6年程勤め、成績は700人中トップを4年連続達成しました。その後、28歳で退職して女性下着の訪問販売会社を設立しましたが、私の営業力を生かせないことが致命的で、失敗してしまいました。続いて護岸ブロック (テトラポット等) の型枠リースや土木資材販売など公共事業が主流の日建工学という上場会

社に就職し、再び営業成績でトップに。やがて社長秘書を務めました。これでは自分の人生ではないと退社し、38歳で起業しました。これからは「映像を売る仕事」と考え、大阪にいた友人が監視カメラ販売の仕事をしていたのできつかけに、株式会社I.T.Aシステムを創業しました。

生まれながらの母子家庭で 研ぎ澄まされた営業感覚

創業時は自宅の畳5帖の部屋で、私1人でのスタート。店内が事務を担当し、パチンコ店やゲームセンターを中心に2カ月で3千軒の飛び込み営業をしました。

3社でサラリーマンを経験し、営業マンとして、また起業して売上げを順調に伸ばせたのは、私の生い立ちゆえでした。生まれながらに父親の存在がない母子家庭で育ち、置き去りにされる悲しみや苦しみを

というものに、感性が研ぎ澄まされているんです。

担当しているお客さまの気持ちに離れていくのを察知する能力に人並み外れて長けていますから、逃げていく顧客を早く察知することで、新規開拓をしなくても既存の顧客を100%確保できます。今ある顧客を大切に、さらにその顧客からの紹介によって、会社を成長させてきました。

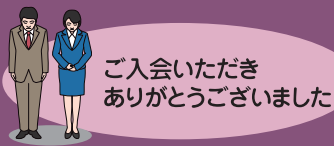
3千万円の不渡手形から 高周波感知装置でV字回復

そんな当社も創業1年目、仕事を選ばず無理して下請けに入ったために、元請け会社に3千万円を持ち逃げされ不渡手形を抱えたことがありました。

会社をたたみ、サラリーマンに戻ろうかと考えていたある日、電車の中吊り広告が目に見出しに「高周波を使ってパチンコ台の不正操作をす

る。ゴト師」が関西から関東に来る」という文字を見つけ、ひらめきました。高周波を感知する装置を作り各パチンコ店に売れば、不渡りの損失はすぐに回収できると確信し、なげなしの200万円をはたいてメーカーに装置の製造を発注。4カ月で2億4千万円の売上げを達成しました。さらに高周波感知装置を購入した全パチンコ店が監視カメラを注文してくださり、息を吹き返してからは順調に業績を上げ経営を軌道に乗せることができました。





新入会員のご紹介

● 事業内容
● PR (宣伝) コメント
(順不同・敬称略)

美浜区 (有)松興業 【代表】松平 一真 ☎043-242-2525 【所在地】美浜区幸町 ☎ ガス配管工事業	中央区 Gop 【代表】栗原 周平 ☎090-4077-5431 【所在地】中央区富士見 ☎ フレンチとエスニックレストラン	若葉区 (株)TRS 【代表】積田 博史 ☎043-234-3555 【所在地】若葉区加曾利町 ☎ 警備業
中央区 (株)富士総業 【代表】吉野 栄里子 ☎043-235-3888 【所在地】中央区都町 ☎ とび、土工、リフォーム、ハウスクリーニング、産廃収集運搬	美浜区 シー・ウォーク労働安全コンサルタント事務所 【代表】河野 一生 ☎043-305-5410 【所在地】美浜区稲毛海岸 ☎ 労働安全コンサルタント業務、ダイビングサービス、ダイビング器材販売	市外 弁護士法人グレイス 【代表】古手川 隆訓 ☎03-6432-9783 【所在地】東京都港区 ☎ 法律事務サービスのご提供 PR 顧問先企業の成長を加速させることを使命としています
中央区 (有)ソーダグループ PINK SODA 【代表】平井 全孝 ☎043-244-8822 【所在地】中央区登戸 ☎ ニューハーフのショーパブ PR ニューハーフとちよとした夢の時間旅行へ行ってみませんか?	中央区 (株)リップルアート 【代表】浅田 豪紀 ☎043-306-3662 【所在地】中央区間屋町 ☎ 動画制作全般 PR 動画制作を企画提案から撮影、編集をワンストップでサポート。	稲毛区 株式会社メディカルルミナスの和 訪問看護ステーション 【代表】中ルミ ☎043-306-7454 【所在地】稲毛区小仲台 ☎ 訪問看護 PR 安心☆いきいき☆自分らしく☆看護師がご自宅に訪問し安心して過ごせる生活を提供する
中央区 社会保険労務士法人坪川事務所 千葉働き方改革推進支援センター 【代表】坪川 貞幸 ☎043-441-7115 【所在地】中央区中央 ☎ 社会保険労務士業 PR 専門の有資格者が多数。首都圏、関西圏を中心に日本全国対応しています。	花見川区 ピカピカおそうじサービス 【代表】鈴木 忠 ☎043-330-4800 【所在地】花見川区幕張町 ☎ エアコン・ハウスクリーニング業 PR 日本ハウスクリーニング協会認定、ハウスクリーニング資格者の私が伺います。	中央区 D'ciel urban hair design 【代表】今関 直史 ☎043-222-2888 【所在地】中央区中央 ☎ 美容室、IT関連のマッチングサービスの運営 PR 最新の技術とサービスをセールスポイントにした美容室。是非一度お試しください
若葉区 石川 【代表】石川 昭夫 ☎043-309-4225 【所在地】若葉区千城台東 ☎ 個人として貿易輸出入の仲介業を目指す PR すつと貿易関係の仕事に関わって、各種製品を扱った経験があり、仲介業を目指したい	美浜区 労働安全C社労士 鈴木事務所 【代表】鈴木 澄雄 ☎043-238-6333 【所在地】美浜区幸町 ☎ 社会保険労務士業務、労働安全コンサルタント業務 PR 多数の各種事業の安全判断とR/Aで労働生産性向上に寄与した実績とノウハウが有ります	中央区 税理士法人TOTAL 【代表】高橋 寿克 ☎043-400-4205 【所在地】中央区弁天 ☎ 税理士・司法書士・公認会計士・社会保険労務士・行政書士 関東10拠点総合士業GP PR 経営者・医師・資産家をサポート
市外 瀬尾フォトオフィス 【代表】瀬尾 隆紀 ☎070-6983-9819 【所在地】広島県福山市 ☎ 相手が喜ぶ写真を撮る。それが自分の喜びになる素敵な循環の仕事です。 PR 仕事を楽しみ人々を笑顔にする写真を撮るのがモットーです	緑区 自家焙煎コーヒー HARUKAZE COFFEE 【代表】門屋 美美江 ☎043-265-1923 【所在地】緑区おゆみ野中央 ☎ 自家焙煎コーヒーとエスプレッソドリンク、食事やシフォンケーキの提供 PR 品質の良いコーヒーをリーズナブルに提供いたします。ランチやスイーツもどうぞ!	稲毛区 社会福祉法人父の樹会 おおぞら園 【代表】小柴 友幸 ☎043-306-3912 【所在地】稲毛区長沼原町 ☎ 主に知的障害者を対象とした就労支援(焼き菓子製造販売及び受注作業活動) PR 知的コンプレックスを持った仲間たちが、心をこめて作る焼き菓子をお届けします。
美浜区 (株)ブーケアンドブーケ 【代表】森 尚子 ☎043-309-6177 【所在地】美浜区打瀬 ☎ フラワーデザイン、ブライダル会場のイメージチェンジやチャペル装飾のリメイク PR ブライダル装飾からガーデン施工まで、お花のことならお任せ下さい	市外 RIO FOODS(株) 【代表】浅井 万亀子 ☎047-750-1512 【所在地】八千代市八千代台南 ☎ 飲食店営業「いいの店喫茶Rio」と「八千代チャーシュー」の普及を目指しています。 PR ご当地グルメ「八千代チャーシュー」を「いいの店喫茶Rio」で是非に味わってください	新入会員を募集しております。 みなさまのお知り合いをぜひご紹介ください。 お問い合わせ／お申込みは、 千葉商工会議所総務部総務課まで お待ちしております。 Tel.043-227-4101 Fax. 043-227-4107 https://www.chiba-cci.or.jp/ 検索



▲長田研自社長(左)と佐藤賢也技術部課長(右)



「恩送り」の精神で従業員、顧客、仕入先 そして、社会の4つに幸せを

12人の少数精鋭で 技術革新に立ち向かう

監視カメラ・防犯カメラのシステムの寿命は約7〜10年といわれます。その間のメンテナンスに迅速に対応することで顧客を逃がさず、これまでに売上げを順調に伸ばすことができました。

防犯カメラのニーズは地域の公共施設や商店街から企業個人にまで広がっています。技術的にはハイビジョン化が進んだ映像を、ソフトウェアでどう解析し、どんなシステムを提供するか。

従業員数はわずか12人ですが、その少数精鋭で昨年12月には帝国データバンクの時点で千葉市内の上場大手企業を抜き、会社の財務内容でもお墨付きを得るといって快挙を成し遂げることができました。特殊な業態ですから、ひとつひとつの現場の状況やニーズ、既存のシステムに合わせ

て設置するため、覚えることは膨大ですが、ひとつの現場を把握することで、あらゆる現場で応用が効くようになります。それが当社の強みになっています。

幸せを売るコンシャス カンパニーを目指して

当社は今年、創業28年目を迎えました。今後はフレックド・コフマン著「コンシャスビジネス」をお手本にしたいと考えています。

世界で最後に生き残るのは「幸せを売る企業」。利益だけを最優先するのではなく、社

員の私生活を豊かにし、お客さまを大切に、さらに社会に利益を還元できるような会社、その最終形としてコンシャスカンパニーを目指します。

その一環として当社は、数々の社会貢献を続けています。地域スポーツでは千葉ジュエツ、文化振興では千葉交響楽団、さらに「いのちの電話」などに年間数千円のスポンサーを続けています。「恩送り」の精神が、最後に勝つ理由になると考えているんですよ。

長田社長 Q&A

Q 休日にはどんな趣味を楽しみますか?
A 休みません。3年前に現在の場所に会社を移して以降、高台で眺めもよく居心地がよく、毎日出勤してしまいます。趣味は「仕事と寄付と献金」。現在1093日連勤(取材当日)を継続中で、最終的に92歳で1万日連勤が目標。お酒も休肝日なしますが、健康そのものです。

Q 座右の書は?
A 柴田翔「されど我が日々」、清岡卓行「アカシヤの大連」。ともに学生運動世代の名著ですね。

Q 座右の銘は?
A 「執念」と「継続」。きれいごとでなく、血みどろで死んでも生き返ってやってやる、くらいの「あきらめない」。という覚悟です。



あなたの健康をサポートする…
公益財団法人 ちば県民保健予防財団
 特定健診 保健指導 一般健診
 出張健診 環境測定 人間ドック
 各種がん検診 各種精密検査
 禁煙外来 骨粗しょう症検査
 千葉市美浜区新港32-14
 ☎043-246-0265
<http://www.kenko-chiba.or.jp>

30th ANNIVERSARY SINCE 1989
bayfm78
 LOVE OUR BAY LOVE OUR FUTURE
 bayfmは、2019年10月に開局30周年を迎えます。

千葉県開催競技の
魅力や見どころを紹介

東京2020オリンピック・パラリンピック競技大会

① シットイングバレーボール



Sitting Volleyball

東京2020オリンピック・パラリンピック競技大会の開催まで500日を切りました。千葉県では8競技が行われますが、それぞれの競技には、どんな魅力や見どころがあるのでしょうか。8回にわたり競技について詳しく紹介していきます。今回はパラリンピック競技の「シットイングバレーボール」です。

シットイングバレーボールとは？

シットイングバレーボールは、臀部を床につけたまま座った状態で競技する6人制のバレーボールです。コートは一般のバレーボールよりも狭く、座位で行うため、ネットの高さも低く設定されています。

※この競技で示す「臀部」とは「上体」のことであり、肩から臀部までの部位をいいます。

始まりからパラリンピック正式競技となるまで

この競技は1956年、戦争によって体が不自由になってしまった人々に

よってオランダでリハビリテーションのために考案されたスポーツです。

一般に関心を集めるようになったのは、1957年に大会を開催したことが影響しています。この大会のために、ルールやコートの広さ、ネットの高さなど様々な話し合いが行われたそうです。

そして1980年、ついにパラリンピックの正式競技となり、そのスピード感と興奮が見る側の人にも伝わり一緒に楽しめるようになりました。

1983年には世界選手権も開催され、確実に世界へと広がっています。

5セット中3セット先取で勝利

シットイングバレーボールのルールは基本的には、国際障がい者バレーボール連盟(WPV)の競技規則に基づきます。

サーブ権の有無に関わらずポイントが加算されるラリーポイント制で、25ポイント先取したほうが1セット獲得。5セットのうち3セット先取したチームが勝利します。最後の5セットのみ15点先取したほうが勝利となります。

試合はサーブから始まり、攻撃を決めた場合や、ミスや反則をしなかった側がラリー勝者となり1ポイント獲得します。

ラリー勝者がサーブ権を持っていない

い場合は、同時にサーブ権も獲得します。サーブ権を持っていた場合は最後にサーブした競技者が再度サーブします。

独自の特別ルールあり

またシットイングバレーボールには独自の特別ルールがあります。

一般のバレーボールでは、相手チームのサーブをブロックすることは禁止されていますが、シットイングバレーボールでは前衛がブロックすることができます。

またサーブ、ブロック、アタックなどで、臀部を床から離すことはできませんが、レシーブの時だけは、一瞬、床から離すことが認められています。サーブがネットに触れるネットインも認められています。

められています。

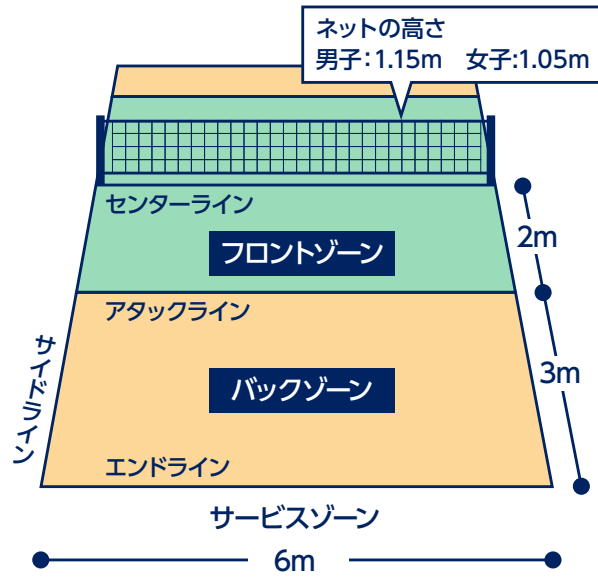
魅力と見どころ

コートが小さく、選手同士の距離が近いので、スピードでパワフルなラリーになります。また、相手ブロックを翻弄する巧みな頭脳プレーなども多用されます。全員で拾い、全員でつなぎ、全員で攻める姿は必見です。

健常者も参加可能

国内では、健常者のみのチームが参加できる大会や、健常者と障害のある選手がチームを組んで参加できる大会もあります。出場大会によって事前の選手登録や、出場チームの条件などが定められています。

シットイングバレーボールの特別ルール



1 競技者の位置

競技者の位置は、その臀部の位置によって決定され統御される(手足はフロントゾーンやコート外のフリーゾーンにあってもよいことを意味する)

2 スパイク

競技者は、アタックヒット(スパイク)をする場合に、臀部をコートから浮かしてはならない(「リフティング」という)

3 ブロック

前衛は、相手チームのサーブをブロックすることが許される。ブロックを行う時、競技者はコートから臀部を持ち上げることはできない

4 レシーブ

レシーブの時、短時間であれば臀部の離床は許される(その「程度」は審判員の判断に任されるが、立ち上がりや歩くことは禁止されている)

シットイングバレーボール競技開催スケジュール

2020年8月				2020年9月					
28	29	30	31	1	2	3	4	5	6
金	土	日	月	火	水	木	金	土	日
○	○	○	○	○	○	○	○	○	○

○は開催日 ●はメダルが決まる日 ■は夜も観戦できる日

東京2020オリンピック・パラリンピック競技大会開催期間
 オリンピック競技大会 2020年7月24日(金)～8月9日(日)
 パラリンピック競技大会 2020年8月25日(火)～9月6日(日)



シットイングバレーボールチャレンジマッチ2019

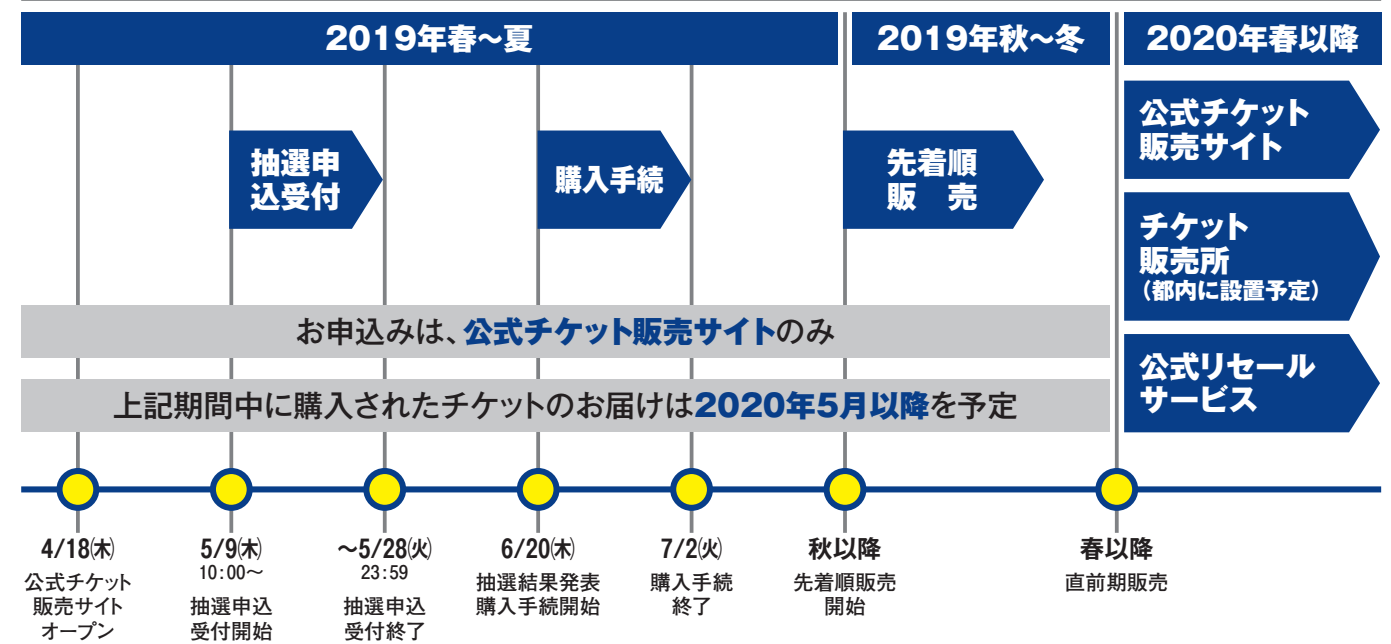
世界4カ国(チーム)が参加する国際大会です。

【開催期間】
2019年
5月23日(木)～26日(日)
【場所】千葉ポートアリーナ
【入場料】無料

東京2020オリンピック・パラリンピック 大会情報

オリンピック観戦チケット購入情報

2019年5月9日(木)から、観戦チケット抽選申込が始まりました!



公式チケット販売サイトでの
チケット購入には、TOKYO 2020 IDの登録が必要です。

※販売スケジュールは変更になる場合があります。
※パラリンピックのチケットは、今夏から抽選申込が始まる予定です。

TOKYO 2020 ID 検索



↑チケットの詳細はこちら

2019年度 千葉市で開催される競技大会

開催日	行事名	会場
5月23日(木)～26日(日)	シッティングバレーボールチャレンジマッチ2019	千葉ポートアリーナ
6月13日(木)～18日(火)	2019アジアフェンシング選手権大会	
9月13日(金)～15日(日)	千葉2019ワールドテコンドーグランプリ	
9月28日(土)～29日(日)	2019ジャパンパラゴールボール競技大会	幕張メッセ
12月5日(木)～11日(水)	2019IBSAゴールボールアジア・パシフィック選手権 in 千葉	千葉ポートアリーナ
12月13日(金)～15日(日)	高円宮杯フェンシングワールドカップ	幕張メッセ
12月20日(金)～22日(日)	ウィルチェアラグビー日本選手権大会	千葉ポートアリーナ
3月7日(土)～8日(日)	長谷川良信記念・千葉市長杯争奪車いすバスケットボール全国選抜大会	

【お問い合わせ先】

千葉市 総合政策局 オリンピック・パラリンピック推進部
オリンピック・パラリンピック振興課 ☎043-245-5296

今年役員・議員改選の年です

当所の議員(定数120名)は、本年10月31日をもって全員任期満了となり、9月から10月にかけて新議員の選出を行います。選挙・選任の仕組み等は左記のとおりです。

1 議員とは

当所の議員は、約5,200名会員の代表として当所の最高意思決定機関である議員総会を構成します。

地域総合経済団体である商工会議所の議員は、地域経済界の代表的存在であると言えます。そこで、業種・規模などを網羅できるようにとの趣旨から、議員を選ぶ方法が3通りあり、その選挙選任方法によって、1号議員、2号議員、3号議員と呼んでいます。

議員の定数は120名で、任期はいつでも本年11月1日から令和4年10月31日までの3年です。

2 選挙・選任に関する会員等の権利

会員及び特定商工業者は、選挙及び選任に関し次の権利を保有しています。

- 1 会員(特別会員を除く)
 - 1号議員の選挙権及び被選挙権
 - 2号議員の選任権及び被選任権
 - 3号議員の被選任権
- 2 特定商工業者
 - 1号議員の選挙権

3 被選挙権・被選任権の行使

被選挙権または被選任権を行使できるのは、平成30年度から引き続き会員の権利を有し、かつ選挙人名簿確定日(令和元年9月1日)までに納期の到来している会費を完納した会員(特別会員を除く)に限られております。

なお、1号議員立候補並びに2号議員または3号議員に選任された者は、議員選挙選任費用の一部として左記の分担金を納入していただきます。

- 1号議員 30,000円
- 2号議員 50,000円
- 3号議員 70,000円

4 選挙権行使の行使(選挙人)

会員(特別会員を除く)は選挙人名簿確定日(令和元年9月1日)までに納期の到来している会費を完納した場合、選挙権及び選任権を行使することができます。

(1)

会員の1号議員選挙権は、会費の負担口数に応じた個数が与えられます。ただし、50個が上限となります。※21口以上の場合の計算式
選挙権個数 = 口数 ÷ 2 + 1 (端数は切り上げ)、また、50個が上限です。※特定商工業者に該当する場合は、これとは別に1個の選挙権があります。

(2)

特定商工業者は負担金を完納した場合、1号議員の選挙権1個を行使することができます。

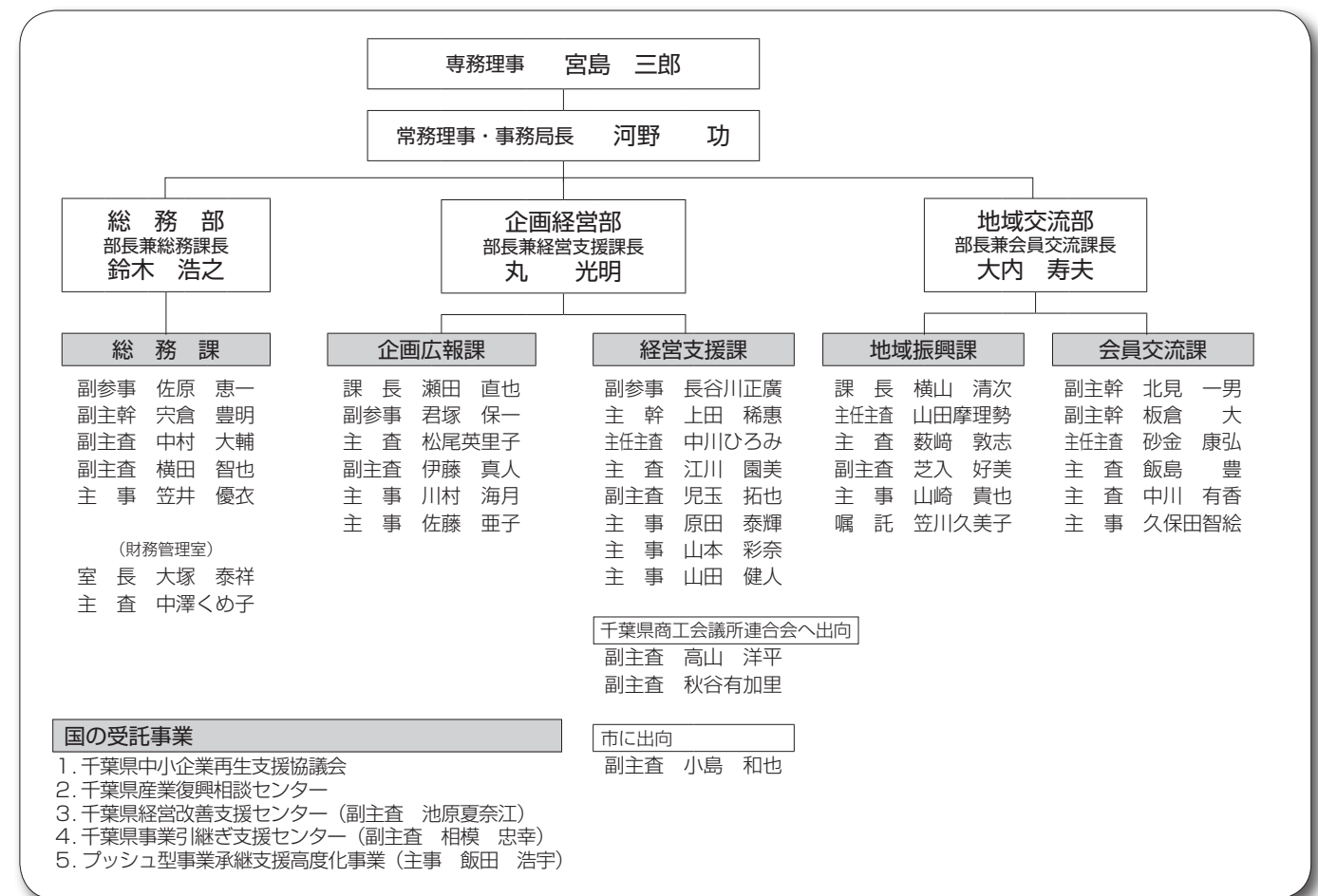
会員口数別選挙権保有個数表 (1口から20口までの場合)

口数	選挙権	口数	選挙権	口数	選挙権	口数	選挙権
1口	2個	6口	4個	11口	7個	16口	9個
2口	2個	7口	5個	12口	7個	17口	10個
3口	3個	8口	5個	13口	8個	18口	10個
4口	3個	9口	6個	14口	8個	19口	11個
5口	4個	10口	6個	15口	9個	20口	11個





部 署	主な事業内容	部会・委員会等
総務部	総務課 会議関係（常議員会、議員総会、正副会頭会議）、諸規程管理（定款、登記、その他諸規程の管理）、儀礼・慶弔・表彰、会員管理（会員データの管理、特定商工業者法定台帳の管理、会員名簿作成）、80周年事業、議員選挙選任、所内情報ネットワークの管理運営、セキュリティー管理、会員増強、その他庶務全般（人事事務、文書收受、事務用品管理、所内環境整備等）	総務委員会、建設部会、金融部会
	（財務管理室） 財務（資産管理・運用、一般会計・特別会計の経理処理・管理、収支予算書・決算書作成）、会館管理（貸室・貸会議室の貸し出し）	
企画経営部	企画広報課 記者懇談会、行政等への提言・要望書作成、事業計画・事業報告書作成、3か年計画の作成、新規事業の企画立案、会報誌発行、ホームページ管理、調査（景気動向調査、日商LOBO調査等）、オリンピック関係（関連会議への参画）、国際振興（海外進出支援、海外ミッション、海外からの表敬訪問の受入）、ちば産業観光連絡協議会	国際委員会、情報委員会、オリンピック・パラリンピック特別委員会、観光・サービス部会、自由業部会
	経営支援課 経営・金融相談（マル経資金、県・市融資、窓口専門相談）、マル経審査会、セーフティー共済、小規模企業共済、JANコード、業者紹介、労働保険事務、発達支援事業（創業支援・事業承継支援・生産性向上支援・販路開拓）、人材確保・人材活用（インターンシップ、新卒者向け企業説明会、人材採用セミナー、高齢者人材活用事業、高校等と会員との情報交換会）、女性事業者支援（女性経営者のネットワーク強化、女性向け起業セミナー、女性経営者向けセミナー）、人材育成（新入社員教育、階層別研修）、巡回マネジメント、巡回相談・指導	金融税制委員会、食品部会、卸売部会、工業部会、千葉市大型店会
地域交流部	地域振興課 まちづくり（中心市街地まちづくり協議会、三者会談）、イベント（花火大会、さくら祭り、大道芸、イルミネーション、チーバル、千葉振舞等）、地域振興（商店会振興、循環バス事業）、観光振興、誘客（インバウンド含む）、ザ・ビジネスモール管理、Wi-Fiの共通化、キャッシュレス環境整備、IT導入促進チームの運営、消費税軽減税率対策窓口相談事業	産業政策委員会、都市開発委員会、商業流通委員会、小売部会、運輸部会
	会員交流課 各種検定試験、貿易証明（特定原産地証明、非特惠原産地証明等）、パソコン教室、ビジネススクール、観戦チケット、CLUB CCI、ETCコーポレートカード、汚染負荷量賦課金徴収、容器包装リサイクル、機密文書裁断、ISO内部監査員講座、働き方改革、会員交流事業（新会員の集い、支店長交流会、幕張新都心地区会員懇談会、土業交流会、従業員対象交流会）、保険・共済事業、健康経営推進、会員サービス（生活習慣病健診、郵送健診、電子認証）、優良従業員表彰	福祉環境委員会、医療・介護部会、青年部、女性会、販売士会、駐車場協会

総務部（TEL：043-227-4101） 企画経営部、地域交流部（TEL：043-227-4103）

2019年度 千葉商工会議所 事務局組織

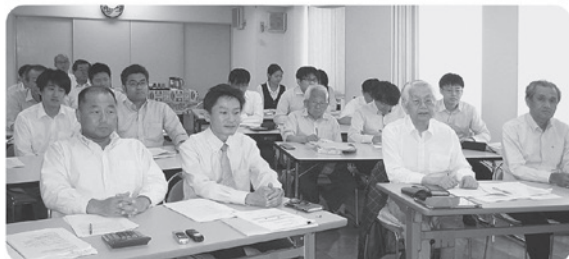


新しい職員から一言

 <p>経営支援課 主事 山田 健人</p> <p>大学時代は地域貢献が出来る仕事が出来ると考え、勉強に励んできました。一日も早くその力になれるよう努めてまいりますのでご指導のほどよろしくお願い致します。</p>	 <p>会員交流課 主事 久保田智絵</p> <p>社会人としての第一歩をこの会議所で迎えられることを本当に嬉しく思っています。1日も早く仕事を覚えて、皆様のお役に立てるように頑張りたいと思いますので、よろしくお願い致します。</p>	 <p>地域振興課 課長 横山 清次</p> <p>新たな「令和」の時代を迎える本年、この4月から当所での勤務がスタートいたしました。私も新たな気持ちでしっかりと業務に励み、皆様の事業展開に微力ながらお手伝いしたいと思っています。</p>	 <p>企画広報課 副参事 君塚 保一</p> <p>前職の職場環境とは大きく変わり、まだまだ分からないことが多いですが、皆様のお力になれるように、これまで培った経験を活かしていきたいと思っています。どうぞよろしくお願い致します。</p>
---	--	--	--

千葉中央会計事務所

税務・会計、監査、公益法人会計、相続税相談



徹底した所員教育（資格者・職員全員年間40時間の研修義務化）

中堅 中小企業の **ビジネス・ドクター**として

公認会計士・税理士 手島 英男 税理士 吉野 精
公認会計士・税理士 田中 昌夫 公認会計士 岸 健介
公認会計士・税理士 本橋 雄一

http://www.ccaf.jp 千葉市中央区中央1-2-1
☎043-225-1211(代)

総合防犯設備・用品



http://www.ohshima-cp.com
営業センター 千葉市稲毛区宮野木町1664-11
☎0120-06-2771

小林国際特許事務所

千葉商工会議所会員
所長弁理士 小林 正治
弁理士 小林 正英



TEL 03-3866-3327
東京都千代田区岩本町3-4-5（秋葉原駅5分）
http://www.kipo.jp/



消費税対策にも有効なキャッシュレス決済の活用

一般社団法人キャッシュレス推進協議会



キャッシュレス推進協議会は、経済産業省から2018年4月に公表された提言「キャッシュレス・ビジョン」を受けて同年7月2日に設立された団体で、多くの決済事業者が各種サービスを提供している中、中立的な立場からわが国におけるキャッシュレス社会の早期実現に向けた取り組みを、産官学連携で推進しています。本連載では、世界的に急速に浸透しつつある「キャッシュレス」について、国内外の状況やキャッシュレス普及促進に向けた取り組みなどについて紹介していきます。

生産性向上や効率化に寄与

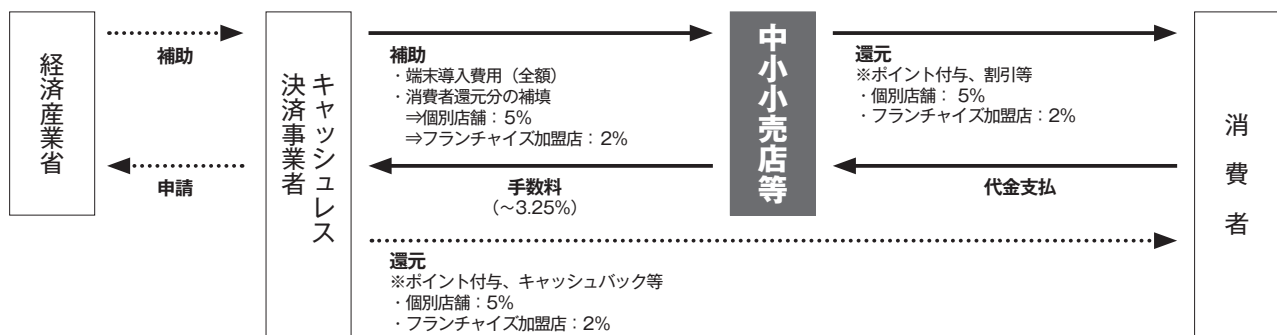
現在、わが国のキャッシュレス決済比率は19・8%（2016年）にとどまっています。主要国と比較すると圧倒的に低い水準にあります。少子高齢化により、労働力人口の著しい低下が課題のわが国において、キャッシュレス決済の普及促進は、生産性向上や社会の効率化に欠かせない要素と考えられます。

こうした中、政府もキャッシュレス決済の普及に向けて積極的に取り組みを始めました。2025年までにキャッシュレス決済比率を3・25%の場合

中小小売店等にも消費者にもメリット

さらに、本年10月1日の消費税率引き上げに伴う需要平準化対策として、経済産業省は2019年度の当初予算案で2,798億円を計上しました。税率引き上げ後の9ヵ月間、中小企業・小規模事業者（中小小売店等）に対しては決済手数料やキャッシュレス決済手段（決済端末等）導入コストの補助

キャッシュレス・消費者還元事業の仕組み



経済産業省「平成31年度キャッシュレス・消費者還元事業」に係る「補助募集要領」よりキャッシュレス推進協議会が作成

キャッシュレスで支払った消費者に対しては最大5%のポイント還元や割引を補助する、「キャッシュレス・消費者還元事業」を実施予定です。

本事業は、消費税率引き上げ後の中小小売店等における需要喚起策を支援すると同時に、中小小売店等と消費者の双方にメリットのあるキャッシュレス決済の普及・活用を目指すものであり、政府が目標とするわが国のキャッシュレス決済比率の引き上げにも大いに貢献し得るものと考えています。具体的には、中小小売店等においてキャッシュレスで決済した消費者にポイントを付与したり割引したりするための経費の一部を国がキャッシュレス決済事業者に補助するもので、3月1日時点で公表されている情報では、上図の支援が予定されています。

ポイント還元制度活用の準備を

本事業により、中小小売店等でキャッシュレス決済の普及を阻んできた「3つの壁」（決済手数料、導入コスト、入金サイクル）のうち、決済手数料と導入コストの2つが緩和される方向です。第1の壁である決済手数料については、本事業実施期間中は3・25%以下に設定されたうえで、さらにその3分の1が国から補助されます。このた

まずは使ってみよう！

キャッシュレス決済は、導入する中小小売店等側も、利用する消費者側も「まずは使ってみる」というはじめの一步が大きなハードルとなっているようです。今回のポイント還元制度を上手に活用することで、こうしたハードルも乗り越えやすくなり、キャッシュレス決済のメリットを実際に体験することで普及につながっていくと大いに期待しています。

キャッシュレス決済は、導入する中

相続税対策



相続税対策スタッフ

【初回無料相談 受付けています！】

公認会計士・税理士・国税庁OBのベテランがご相談に応じます。
便利の良い千葉駅西口に直結する「ウェストリオ2」11階へお気軽にお立ち寄りください。



安心と信頼の **トーグ** 税理士法人

〒260-0031 千葉市中央区新千葉1-4-2 11階
千葉駅オフィス【TEL:043-306-7319】

環境にぴったりと合った眼鏡の販売を通して、
多くのお客様の生活に喜びを提供し、笑顔にしたい

眼鏡の使い心地は度数だけではなく、利用者の生活環境が大いに関わってきます。数値だけでは測れない質のいい眼鏡の提供を続ける株式会社千葉メガネ千葉銀座店內海悠一店長にお話を伺いました。

今年で 会社設立60周年を迎える

当社は、1959（昭和34）年に創立しました。千葉銀座に開店して以降、千葉県内に4店舗を展開し、今年で60周年を迎えます。

私が入社したのは、2001（平成13）年です。もともと眼鏡専門学校へ通い認定眼鏡士を目指していたので、どこかの眼鏡店で働きたいと考えていました。就職活動の際に当社を希望したのは、千葉メガネの市原店で眼鏡を購入した時のことを思い出したからなんです。私は市原市出身で、ここで買った眼鏡が私にとって最初の眼鏡だったため、とても印象が残っていました。

今は眼鏡の安売り店がありますが、当時はなかったので、安売り店ができ

てから、若い世代の来店はばたりと途絶えました。年配の方々も最初は驚かされたようです。眼鏡は数万円するのが当たり前だったのに、1〜2万円でつくられるようになったのですから。眼鏡業界にとっては黒船がやってきたような騒ぎで、まちなかの個人商店はどんどん淘汰されていきました。ある程度の規模の店しか生き残れず、当店も苦勞しながら、安売り店や他社にはない、独自のサービスを追求し差別化を図ってきました。おかげさまで、一度は安い眼鏡を買ってみた年配のお客様が、価格よりも品質や当店のサービスに魅力を感じていただき、戻ってきてくださるようになりました。



株式会社 千葉メガネ
千葉銀座店 店長
内海 悠一

子供用のフレームを 300本常備

基本的な業務としては、眼鏡を販売することです。見えること、見ることを通じてお客さまが笑顔になることを目標としています。特に子供たちは目が悪いと親から怒られると思いがちなところが多いです。漫画ばかり読んでゲームばかりしているからでしょう」と言われたくなくて隠してしまう。授業中に先生が書く黒板の文字が見えなくても、見えているふりをしてみようんですよ。当店は1階の一部を子供用のフレームコーナーにして300本ぐらい常備しています。最近は大人数の子供の方がデザインにこだわりがあるので、子供は気に入らないものを使わず、せっかくなっても使ってもらえないと意味がないですからね。選択の幅を広くしています。

保証付ジュニアレンズは2年間の交換保証制度があり、2年間は、度数、キズも含めて無料で何度でもレンズを交換できます。

それから主に女性に向けてですが、チャート式のテイスト嗜好チェックというものがあります。様々な質問からお客様の嗜好を判断し、色や柄などの9種類のテイストに分類して、デザイ

ンやカラーをアドバイスする新しい接客スタイルです。店の社員とお客様がコミュニケーションをとる、地域密着型サービスがポイントです。より良いアドバイスをしようと、女性社員はカラー診断の資格を取得しています。

半医半商のような 認定眼鏡士の仕事

認定眼鏡士の難しいところは、検査自体は比較的簡単にできるのですが、それを度数に落とし込むのは経験が必要で、同じ度数でもその人の生活環境や仕事の内容によって処方方が全く変わってきます。特にパソコンはどれぐらいの時間使うとどれぐらい疲れるかというのは個人差がありますし、モニターの高さや距離も把握しないとけないんです。マニュアル化できない部分は経験で補います。

検査の知識や眼科的な知識。アパレル的な商品知識、接客用のトークスキルなど眼鏡店は覚えることが多く、半医半商みたいな部分があります。

親子3代のお客様もいらつしゃいますし、これからでもできるだけ様々な方に信頼して足を運んでもらえる店にしていきたいと思っています。眼鏡をつくって終わりではなく、それをかけて幸せな時間を過ごしてほしいと思います。

社長からひと言

代表取締役社長 阿部博志



千葉銀座店店長の内海さんは、とにかくお客様に人気があります。弊社では毎年年末に私と店長の二人でお世話になったお客様のご自宅にご挨拶にお伺いすることになっています。お客様の話を伺う機会が少ない私が直接にナマの声を聞くことのできる貴重なチャンスです。その大切なお客様から聞く内海さんの評価が抜群で「内海店長を他の店舗に異動させちゃダメよ!」とよく釘をさされます。

内海さんは眼鏡専門学校を卒業して業界資格の認定眼鏡士SS級を修得しています。よって、メガネの専門知識や高度な技術を身に付けています。しかし、一番の強みは「お客様の声を真剣に聴く」姿勢とソフトな対応、それと子供たちに対しても常に優しいスマイルで接する親近感です。弊社は今年創業60周年となります。その発祥の店舗、千葉銀座店の守護神としてこれからも活躍を期待しています。

株式会社 千葉メガネ

千葉市中央区中央2-2-7
（ツインビル時計台前）
TEL：043-224-4634

3月12日(火) 売りがたくなる! 欲しくなる! オンリーワンの商開発 販路開拓セミナー

当所経営安定特別相談室は、3月に本年度第3回目となるセミナーを開催した。今回のセミナーは(株)ベンチャーコンサルタント代表取締役の寺田勝紀氏を講師に招き、「売りがたくなる! 欲しくなる! オンリーワンの商品開発」をテーマに、売れる商品づくりの注意事項やポイントなどを講義するものであった。



3月19日(火) 新会員相互の交流と会議所の活用を紹介

当所は、平成29年度と30年度に入会された会員を対象に会員同士の交流を深めるとともに、商工会議所の各事業についての理解度を高めるため、三井ガーデンホテル千葉にて新会員の集いを開催した。第1部では、粟生副会頭の挨拶後、当所役員紹介、商工会議所事業の紹介、参加した新入会員の中から希望者による「60秒自社PR」を行った。自社PRでは、テンポよくわかりやすいPRが多く、出席者は熱心に聴き入っていた。



4月2日(火)・3日(水) 新入社員教育を開催

当所は、4月2日・3日の2日間において、平成31年度「新入社員教育」を開催した。講師には、三和インターナショナル(株)から加藤栄子氏、(株)M.I.S.インターナショナルから中山宏子氏をお招きし、千葉の企業等19社39名の参加をいただいた。本研修では、新入社員の即戦力化を目指し「職場のルールとエチケット」「社員の言葉づかい」「接遇対応」「ビジネス文書の基本」などについて研修を行った。参加者は、明るく和やかな雰囲気の中で、社会人としての基本を熱心に学んでいた。



▲グループワークを行う新入社員

3月8日(金) 3部会合同 オープンセミナーを開催

自由業部会、金融部会、運輸部会は、京成ホテルミラマールにて、3部会合同オープンセミナー「美術とスポーツでつなぐ千葉市中心市街地のこれからを探る」を開催した。昨年度、美術の観点から中心市街地の活性化についてセミナーを行ったが、今年度は、さらにスポーツの観点を加え、この1年間の動きを振り返りながら中心市街地のこれからの可能性について参加者と共に探った。



▲千葉市副市長 鈴木達也氏

3月11日(木) 福祉環境委員会 働き方改革関連法について学ぶ

第2部は、鈴木副市長に引き続きご登壇いただき、パネリストとして千葉大学准教授の神野慎吾氏、当所飯田重行コーディネーター、司会に自由業部会長でもある(株)ばぎん総合研究所 取締役社長の水野創氏を加えてパネルディスカッションを開催した。その中では、①東京2020東京オリンピックピック・パラリンピックを契機としたインバウンド需要の取り込み状況について、②新しい文化に価値を見出し創造することについて、③パラスポーツの聖地を目指した活動について、それぞれの立場から意見を交わした。



3月11日(木) 福祉環境委員会 働き方改革関連法について学ぶ

福祉環境委員会(日暮委員長)は、4月1日から順次施行される、働き方改革関連法についての勉強会及び意見交換会を開催した。千葉労働局労働基準部監督課 伊藤麻衣子専門監督官より「改正労働基準法等について」、千葉労働局雇用環境・均等室 大友直之指導係長より「パートタイム・有期雇用労働法等について」のご講演をいただいた。その後、千葉労働局の講師2名を交え、「働き方改革の認識と対策」について、出席事業所の課題や多様な柔軟な働き方に向けての意見交換を行なった。またその他として、現任期の福祉環境委員会としての活動を振り返り、3年間をまとめについて話し合った。



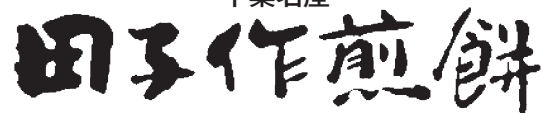
住宅設備機器・管工機材・建築資材の総合商社 住まいに、夢発見。



株式会社 不二精工 千260-0001 千葉市中央区都町1-18-13 http://www.fujiseiko-net.co.jp/ TEL 043-231-1011 FAX 043-231-9181

手みやげに一番

千葉名産



http://www.osenbei.co.jp/

本店 千葉市中央区新宿1-20-5

TEL 043-241-4638

FAX 043-244-2416

道場店・稲毛店・銀座店

ITシステム導入「リスク管理」コンサルティング

予算超過/品質・機能不全/稼働期日遅延 漠然とした不安に リスク管理と予兆監視でダメージ回避・低減施策を提言致します。

ベンダー見積・追加費用の精査も重視 (費用の妥当性は品質チェックにも効果有)

貴社の相談窓口としても、どうぞお気軽にご相談ください。

マイルストーン 代表: 橋爪和博 TEL/FAX: 043-372-0794 E-Mail: info@chiba-milestone.jp http://chiba-milestone.jp/

商工会議所の無料相談窓口 TEL043-227-4103

※あらかじめお電話で相談日時等をご連絡ください。

消費税軽減税率・転嫁対策相談窓口



軽減税率制度への準備に向けて何から取り組めばいいのかわからないなど、消費税に関する相談に応じます。

- 相談日 月曜日～金曜日 9時～17時
- 相談員 外部専門家

事業承継何でも相談窓口



事業承継の準備を始めたい、事業を売却したい、廃業の方法がわからないなど、事業承継に関する相談に応じます。

- 相談日 月曜日～金曜日 9時～17時
- 相談員 外部専門家

IT導入何でも相談窓口



自社のホームページをリニューアルしたい、自社の課題に合ったITツールを探したいなど、IT導入に関する相談に応じます。

- 相談日 随時
- 相談員 千葉商工会議所IT導入促進チーム

高齢者活用相談窓口



60歳以上の人材を派遣・紹介して欲しい、60歳以上の方で千葉市内に就職したいなど、高齢者の方の求人・求職に関する相談に応じます。

- 相談日 火曜日・木曜日
- 相談員 専門相談員

中小企業診断士による経営の相談窓口



事業計画の作成について相談したい、国や県、市の公的支援策を活用したいなど、経営の様々な課題に関する相談に応じます。

- 相談日 火曜日・金曜日 14時～17時
- 相談員 大矢たかし 氏 (中小企業診断士)
石井 孝昌 氏 (中小企業診断士)

弁護士による商工法律相談窓口



債権が回収できない、契約に関するトラブルが発生したなど、法律上の諸問題に関する相談に応じます。

- 相談日 6月21日(金) 14時～17時
- 相談員 榎本 初雄 氏 (弁護士)

税理士による税務相談窓口



記帳、確定申告など、企業経営における税務全般に関する相談に応じます。

- 相談日 6月6日(木) 14時～17時
- 相談員 石原 典明 氏 (税理士)
千葉県税理士会千葉東支部所属

社会保険労務士による労務相談窓口



就業規則、社会保険、助成金など、企業経営の労務全般に関する相談に応じます。

- 相談日 6月13日(木) 14時～17時
- 相談員 徳永 康子 氏 (社会保険労務士)
千葉県社会保険労務士会千葉支部所属

工業部会

3月15日(金) 工業部会セミナー！ 新入部会員歓迎会を開催



工業部会(長谷部部会長)は、セミナーおよび新入部会員歓迎会を開催した。セミナーでは、兵庫県西宮市にある高丸工業(株)の高丸社長から「ロボット導入のメリット」と題し、ロボットシステムインテグレーションの立場から、中小企業におけるロボット化の進め方のポイントと事例の説明をいただいた。また、ロボット化におけるポイントとしてロボットオペレーター育成が必要であると説明があり、工業高校の学生がロボット操作を熱心に学んでいる姿が紹介された。その後、新入部会員歓迎会を開催し、入会3年以内の部会員を招待、正副部長・所属議員との間で積極的な名刺交換交流が行われた。

国際委員会・情報委員会

3月22日(金) キャッシュレス決済の普及に向けて意見交換



久保国際委員長(株)ベイエフエム代表取締役社長)及び池田情報委員長(東日本電信電話(株)千葉事業部 千葉事業部長)は合同委員会を開催した。商工会議所として如何にキャッシュレス決済を推進していくべきか意見交換を行うため、日本商工会議所 中小企業振興部 主席調査役市川晶久氏を招いて「キャッシュレス決済等の動向」についてお話を伺った。その後の質疑応答では「キャッシュレス・消費者還元事業」について質問が相次ぎ、同制度への関心の高さと認知度向上への課題が浮き彫りになった。意見交換では「中小企業が導入を検討するのに十分な知識を得られるよう商工会議所が周知・啓発すべき」との意見が挙げられた。

▲説明を行う日本商工会議所の市川晶久氏

建設部会

3月27日(水) 人材育成セミナーを開催



建設部会(大久保部会長)は、社員教育・人材育成をテーマとするセミナーを開催。建設業者を中心に、18名が参加した。当日は、(株)タナベ経営の講師が登場。従業員の離職を防止するとともに、早期に戦力化することを目的とした教育制度の構築に関して、実際の中小企業の実践例を交えながら、解説が行われた。労働人口の減少が進み、特に厳しい人手不足状態に陥っている建設業界にある中、参加者からは「内容が凝縮された、ためになるセミナーだった」などの声が聞かれ、従業員向けの教育システムをブラッシュアップするためのノウハウやヒントが講師から多く提示された。

工場・倉庫・工業用地・その他事業用地 お探しの方

専門業者です

売買

賃貸

総合建設業 宅地建物取引業

株式会社 与志建設

住所 〒262-0013
千葉市花見川区犢橋町1551-1

TEL 043-250-6661 FAX 043-250-6286 担当 大土 090-3202-9124

年利
1.21%
2019.4.1現在
※利率は変動しますので
ご確認ください

安心して借りられる！ マル経融資制度をご利用ください!! (小規模事業者経営改善資金融資制度)

マル経融資とは？

経営改善を図ろうとする小規模事業者の方々をバックアップするため、**無担保** **無保証人** **低金利** で融資する制度です。

融資額 **2,000**万円以内

融資の要件

- ①千葉市内で最近1年以上事業を継続している方
- ②従業員が20人以下（商業・サービス業は5人以下）の法人、個人事業主の方（個人事業主、家族従業員、法人企業の役員の人数は除く）
- ③当商工会議所の経営指導を申込みの6ヶ月以前から受けている方
- ④所得税(法人税)、事業税、市・県民税等を納期限内に完納している方
- ⑤日本政策金融公庫の融資対象業種である方（※決算内容等によってはご希望に沿えない場合もございます。）

資金用途

- 運転資金** 仕入資金／手形・買掛金の決済費用 諸経費の支払い
- 設備資金** 店舗・工場の改装／車両の購入 機械設備・什器設備の購入 など

融資期間

運転資金 7年以内 据置1年以内 **設備資金** 10年以内 据置2年以内

まずはお気軽にお電話でご相談ください!!
千葉商工会議所 経営支援課
TEL : 043-227-4103

『商工会議所福祉制度キャンペーン』実施のお知らせ

ベストウイズクラブでは、「福祉制度キャンペーン」を4/15～6/28に実施いたします。本キャンペーンは『商工会議所福祉制度』を会員の皆様にご理解いただき、会員事業所の福祉向上にお役立ていただくことを主な目的としています。

『商工会議所福祉制度』は、経営者・役員の皆様の保障や退職金準備他、入院・介護・老後に備えた様々な保障ニーズにお応えするものです。

商工会議所職員とアクサ生命保険株式会社の担当社員がお伺いした際には、是非ご協力いただきますようお願い申し上げます。

※「ベストウイズクラブ」は、商工会議所共済制度・福祉制度の普及・推進を目的とし全国各地の商工会議所およびアクサ生命保険株式会社により運営されている組織です。

千葉商工会議所 会員交流課
TEL : 043-227-4103



「ジエトロレポート」いま世界に目を向けて

米国西海岸におけるベンチャービジネスの現状 多くのスタートアップを創出するエコシステム

ジエトロ千葉 所長 佐藤 拓

■未だ世界有数のベンチャービジネスを生み出すシリコンバレー

古くからベンチャービジネス先進国といえは米国ですが、その経済をけん引する企業群は今や製造業や石油メジャーではなく、スタートアップから成長したデジタル企業が席巻しています。2008年の時価総額トップ5はエクソンモービル、GE、AT&T、P&Gそしてマイクロソフトでしたが、2018年で残っているのはマイクロソフトのみで、ほかGAFAM(Google、Apple、Facebook、Amazon)が占め、その時価総額の合計は300兆円を超えます。そのデジタル化の波は、自動車産業、小売業、金融業など多くの産業に影響を与えています。

そして米国の中でもベンチャービジネスといえは、2000年のネットバブルのころから、西海岸のシリコンバレーが有名ですが、未だその状況は変わりません。GAFAMの中でもAmazonはシアトルが本社ですが、そのほかすべてシリコンバレーに本社を構えています。その強さの理由の一つとして「人材」があります。国内のみならず海外からも優秀な人材が集まり、人口の実に約4割が外国生まれで(全米13.5%、カリフォルニア州

27.2%)、特にコンピュータ・サイエンスの分野では実に66%にも及びます。次に、新たなアイデアの課題を解決しビジネスに結びつけるリソース(資金、技術、ベンチャー支援のしくみ)があります。全米におけるベンチャーキャピタル投資額の実に4割強(約300億ドル)がシリコンバレー域内で、日本全体での投資額(約19億ドル)の15倍強となります。知財の面では、シリコンバレーの特許件数は、全米特許件数の18%を占めます。こうした新たなアイデアとリソース(資金、技術)をビジネスとして軌道に乗せるため、ベンチャー支援を行うアクセラレータが存在します。ファイリ共有のDropboxなど420社を支援するPledgePlay、Uberなど110社を支援するRocket Space、ジエトロと連携しサポートを行っている日本企業を含め、80社超を支援するUS Meなど多くのアクセラレータの存在はこうしたベンチャービジネス拡大の基盤となっています。結果、未上場で時価総額が10億ドル以上のユニコーン企業数は、世界で278社ありますが、米国は断トツの134社と4割超を占めます。続いて中国が91社、インドが10社ありますが(2018年2月現在)、日本には現在、3社しかないのが現状です。

■海外スタートアップ・エコシステムへの挑戦
アイデア、ビジネスによっては、こうした海外のベンチャービジネスに恵まれた環境「スタートアップ・エコシステム」に飛び込み挑戦する日本のスタートアップも増えてきています。2018年6月、経産省産発有は日本のスタートアップ育成の新施策として官民連携によるスタートアップ集中支援プログラム「JStartup」を開始しました。ジエトロは、海外の資金・人材・技術を活用した日本スタートアップのグローバル展開を後押しするため、海外有力スタートアップ関連イベントに「JStartup」パビリオンを設けているほか、海外12か所のアクセラレータと提携し、日本のスタートアップへの支援を行う「グローバルイノベーションハブ事業」、日本でのBoot Camp(集中入居型にてビジネスプラン構築を支援し、海外ピッチイベントでプレゼン機会を提供する「JIP事業」)などを行っています。千葉から世界市場を目指すスタートアップ企業の方はぜひご参加ください。

〈参考〉
ジエトロ「イノベーション・スタートアップ」ポータルサイト
<https://www.jetro.go.jp/thetop/innovation/>

JETRO
日本貿易振興機構(ジエトロ)
千葉貿易情報センター
☎043-271-4100 FAX043-271-4480
<https://www.jetro.go.jp/jetro/japan/chiba>
千葉県千葉市美浜区中瀬2-6-1
ワールドビジネスガーデン(WBG)マリアーイスト23階

内科・外科・胃腸科・肛門科・整形外科・皮膚科・泌尿器科

医療法人社団あい

増田病院

〒260-0033 千葉市中央区春日1-16-5
☎ (043) 247-3821
FAX (043) 247-5843

●JR西千葉駅より徒歩5分 ●京成西登戸駅より徒歩5分

〈問合せ先〉 千葉市中心市街地まちづくり協議会(事務局) 千葉市中央区中央2-5-1
千葉商工会議所地域振興課内 電話 043-227-4103 FAX043-227-4107



【問い合わせ先】

千葉城さくら祭り実行委員会
(事務局：(公社) 千葉市観光協会)
電話：043-242-0007

「第18回千葉城さくら祭り」が千葉開府の地にあたる亥鼻公園にて開催された。亥鼻公園は1126年に千葉常胤の父・常重が居館を構えた千葉発祥の地にある歴史公園であり、園内には約90本のソメイヨシノが咲き誇った。

今年、子どもたちが楽しめる「パラスポーツ(ポッチャ)体験」

2026年の千葉開府900年に向け、亥鼻公園が後世に名を残す桜の名勝となるよう、千葉市と連携した亥鼻公園のサクラ再生事業がスタートし、「千葉城さくら植樹基金」の募集を行っています。是非ご協力ください。



【問い合わせ先】

大道芸フェスティバル in ちば 実行委員会
(事務局：まちづくり千葉)

電話：043-201-5551
Mail：info@daidogei.org
URL：http://www.daidogei.org/
Twitter：@chibaddg

「大道芸フェスティバル in ちば 2019」が千葉市中心市街地の各会場にて開催された。今年はおクロバット、ジャグリング、マジック等の多岐にわたる出演パフォーマンス28組の参加があった。

各会場では、パフォーマンスがそれぞれ持ち寄った、唯一無二のパフォーマンスショーを披露し、観客から拍手や歓声が飛び交った。

【開催日時】 平成31年3月24日(日)
11時～18時

【会場】 JR千葉駅・中央公園
・富士見本通り
・千葉銀座通り

大道芸フェスティバル in ちば 2019 開催!

第18回千葉城さくら祭り開催!

【開催日時】 平成31年3月26日(火)
～4月5日(金)

【時間】 12時～21時

【会場】 千葉市亥鼻公園
(千葉市中央区亥鼻1丁目)

や「千葉市ミュージアム体験ワークショップ」などの新企画をはじめ、伝統芸能ライブや大道芸人によるパフォーマンス、農産物の販売、屋台などが立ち並び、夜には千葉城のライトアップにより、10万人を超える多くの人で賑わった。



新元号と消費税率引上げ 大きな変化を飛躍の契機に

中小企業診断士
長田 義弘

平成26年の消費税率3%増に続き、いよいよ10月から消費税率が10%に引き上げられます。財政の健全化を目的とした措置ですが、消費する側としてはその負担は家計を直撃し、消費を控える傾向が懸念されます。逆にモノを売る側としても、顧客の買い控えは経営に負のインパクトを与えることが予想され、既に準備を始めている事業者様もいらつしやいます。今回は消費税率引き上げに伴い、事業者様が特に注意すべき点を考えてみました。

【小売事業者による宣伝・広告】

消費税率は、最終的に消費者が負担することになります。この事実が揺るがないため、例えば店頭で「消費税率はオマケします」「消費税10%還元セール」など、まるで消費税を消費者が負担していないかのような表示は、「消費税軽減策特別措置法」により禁止されています。もともとこれは、平成25年10月から施行済みの措置であり、前回の消費税率引き上げの際にも注意が呼びかけられていたため、当時から事業をされている方はご記憶かと思われます。逆に単なる「10%値下げ」「10%還元セール」など、消費税との関連がないことが明確な表示は問題ありません。この点、消費税率8%引き上げ後に事業を開始された方は注意が必要です。

【消費税の転嫁拒否】

販売先が一般の消費者でなく、「特定事業者」である場合も注意が必要です。特定事業者とは、「一般消費者が日常使用する商品の小売業者であつて、前事業年度における売上高が100億円以上である事業者や、一定の面積の店舗を有する事業者」です。買い手として影響力を持ち、取引関係において優位にある場合が多くなります。その優位性により、消費税率引き上げ分の支払いを拒否したり、買いたたきや利益の強要や拒んだ場合の報復などは、同じく「消費税軽減策特別措置法」により禁止されています。明らかな転嫁拒否の場合は、公正取引委員会、中小企業庁の窓口にご相談しましょう。泣き寝入りは禁物です。

【軽減税率・キャッシュレス対応】

商品価格の改定や、消費税納税額の確保など、売上やキャッシュに直結する点では、事業者様も意識し準備を進められているようですが、お客様との直接の接点である支払い時に使用する機器の導入は、準備が不十分です。皆様口を揃えておっしゃるのが「(年高の)スタッフが新しい機器に対応できないのでは」という懸念です。実際の操作そのものは、スマートフォンや銀行のATMのようなものなのですが、「難しいのではないか」という心理的障壁が導入を躊躇させている要因の一つです。

また、昨今話題になつて「キャッシュレス決済」も、今回同時に話題になつてくることで、より混乱を招いているように思われます。「軽減税率対応のレジ」と「QR決済等を行う端末」は別物です。消費税率引き上げを、それぞれの機器導入や、会計作業の簡略化、キャッシュレス決済が主の外国人観光客の取り込み等を、新たな機会と捉えてみてはいかがでしょうか。

電気とシステムの総合コンサルタント

日立特約店
福井電機株式会社

〒260-8524 千葉市中央区問屋町16-3
TEL043-241-6401 FAX043-247-0291
銚子・柏・茂原・成田・水戸

内科・消化器科・甲状腺・糖尿病外来
人間ドック・各種健診・マンモグラフィ検診
がん検診・出張健診

医療法人社団 報徳会
報徳千葉診療所

千葉市中央区本町1-1-13
☎043-225-6232

固定電話から個々が携帯電話を持ち歩く時代となった「平成」も最後の春を迎え、新しいスピードの時代へと移り変わりました。新しい気持ちで新時代を見つめています。この度、2019年度千葉商工会議所青年部の会長職をお預かりすることとなりました田中あすかと申します。新時代の一期会長として時代の流れを創り、千葉市の発展の一翼を担いたいと思います。どうぞよろしくお願ひ致します。

2019年度スローガンは「ありがとうを伝えたい〜愛ある街へ〜」と掲げさせていただきます。街は何で出来ているのか？それは「人」です。千葉市内では大型店舗の撤退など、時代の変化は凄まじいスピードで起きています。そこで、我々にできることはなにか？消えない残せるものはなにか？それは「文化」じゃないのか？多様な文化を知る事が、未来を切り開く一つの「カギ」になると考えました。企業でもグロー



バル化やダイバーシティを取り入れていきます。多様な文化が交わる現場は今までにないコミュニケーション能力が求められることとなります。人間関係で何よりも、必要なことは感謝を伝えられることだと思えます。どんな時も、感謝を忘れず「ありがとう」を伝えられる事が必要不可欠です。「ありがとう」を伝えるには、まずは受け入れることから始めたいと思います。千葉商工会議所青年部では、これからの時代のニーズに合った街の先導者として、感謝される「シン

千葉市長へ政策提言〜市内企業価値向上を目指して〜

去る2019年3月20日、千葉商工会議所青年部は、2018年度の提言事業としてまとめた提言書を熊谷俊人千葉市長に直接お渡しする提言手交式を執り行いました。今後も千葉YEGは提言活動を活発に行っていくと考えております。提言書の骨子は次の通りです。

「人手不足と働き方改革によって採用及び人事面において、苦戦する事多い中小事業者の支援を目的とし、一定基準に基づき採用及び人事面に關し優秀な企業を募り、事業所税の軽減等の優遇を図る代わりにその企業のノウハウを開示させ、市内企業に向けて解放していく事で、市内企業の企業価値底上げを図る」



新入会員紹介

安藤 和則
(あんどう かずのり)

安藤和則税理士事務所
☎043-312-3746
税務・会計

ようこそ!! YEGへ!!

平成30年度「卒業式定例会」開催!!



平成31年3月20日(水)、平成30年度最後の定例会「卒業式定例会」を開催致しました。千葉商工会議所にて式典を行い、その後三井ガーデンホテルへ場所を移動し懇親会を行いました。ご多用の中お越し下さいましたご来賓の皆様をはじめ、OBOGの先輩方、会員の皆様のご参加誠にありがとうございました。今回ご卒業された先輩から後輩へのメッセージを卒業会員代表として特別功労賞受賞のお二人からご寄稿頂きましたので次に記します。

「私はYEGとして夢に挑む。私たちはYEGとして地域を愛し、日本を愛する。全てのYEGは連帯の証となる。」

例会や理事会の度に耳にする「YEG宣言」。初めは何のことだかわからずに聞いていた、このフレーズも今となってはYEGを表現する言葉として、自分の好きな言葉になっていきます。入会してから中途退会を挟みながらも10数年。色々な事に挑み、地域貢献の為に活動し、千葉だけでなく日本全国の多くの会員と交流させて頂きました。これからはYEG活動で培った経験や人脈を武器に、自社の発展、ひいては地域の発展に尽力していきたいと思えます。現役メンバーのみんな！素敵な卒業例会をありがとうございます！卒業してもよろしくね♪

最後に、平日頃活動を陰ながら支えてくれた事務局の砂金さん。あなたの助力無しでは成り立たなかったかもしれない。色々ありがとうございます。大和田 将弘

28歳からYEGに入会して17年間。長かったような短かったようなYEG生活でした。入会当初は言われるがままに、全国大会や県連の行事に顔を出し、2年目にはいきなり理事に就任。そして、全国大会では大会の誘致の話が理事会に出たときは、「やれるならやってみようよ」と何も考えずに発言したためか、気が付けば、大会実行委員長に就任し、あつという間に大会当日を迎えてしまいました。そして、山内大会会長のかばん持ちとして、日本YEGにも3年間出向させて頂いたとき、多くの友人との出会いや様々な貴重な経験にも恵まれ、大きく成長させて頂いたと思います。

こうしてYEGを卒業することに一抹の寂しさがありますが、卒業という区切りがあるからこそ、これまで全力で取り組めたと思います。皆さんも必ずやっただけの成果は得られると思いますので、これからも全力でYEG活動を頑張ってください。

小川 智之

消費税軽減税率・ 転嫁対策支援

社会保障と税の一体改革のもと、今年10月1日より、一般に言われる「消費税」が8%から10%に上がる予定です。それに伴い、消費税の「軽減税率制度」が実施されることになりました。事業者の準備と支援についてお伝えします。



■軽減税率の対象品目を把握する

消費税率引上げに伴い、低所得者に配慮する観点から、「酒類・外食を除く飲食料品」と「定期購読契約が締結された週2回以上発行される新聞」を対象に消費税の「軽減税率制度」が実施されることになりました。

まず、事業者の方々に注意していただきたいのは、軽減税率の対象になるものを正確に把握することです。事業者の中には、軽減税率の対象品目は売買していないと思われる方もいらっしゃるかもしれませんが、会議の席で出すお茶や、取引先への贈答品など、想定外の面で支払う可能性も大いにあります。留意してください。

■商品管理や申告・納税において 区分が必要になる

実際にどのようなことが必要になるかという点、「商品管理」に関するものと「申告・納税」に関するものがあります。

商品管理は、顧客となる消費者から適用税率を聞かれたり、請求書（領収書）の発行を求められるため、適切な商品管理と、個々の商品の適用税率を把握しておく必要があります。その際には、プライスカードを書き替えるだけで済むケースもあります。複数税率に対応したレジの導入等やシステムの改修などが必要になる場合があります。

また、申告の際に適切に消費税額を計算するため、軽減税率、標準税率のそれぞれが適用される売上や仕入れを集計し、区分して記帳する必要があります。区分して計算する必要があります。

■キャッシュレス決済の普及に 対応するために

また、国ではインバウンドの一層の増加に備え、全国各地の中小企業にキャッシュレス決済を普及させるため、消費税率引上げ後9カ月間、キャッ

う消費税対策に役立てていただきたいと思えます。

■小さな店でも 気兼ねなく相談を

それぞれの事業者ごとに事情が異なるので、一社ごとにヒアリングをしていくことで当所も段階的にご説明やアドバイスができます。セミナーや勉強会で学んでいただくことと並行しながら、相談という形で、一つ一つ課題をクリアしていけば対応できると思います。消費税率の引上げやそれに伴う軽減税率、またキャッシュレス決済の普及など、中小企業をとりまく経営環境は大きく変化します。こうした変化に対応できずに廃業や閉店してしまうといった事態を回避するためにも、当所ですべてサポートをしていきたいと考えています。

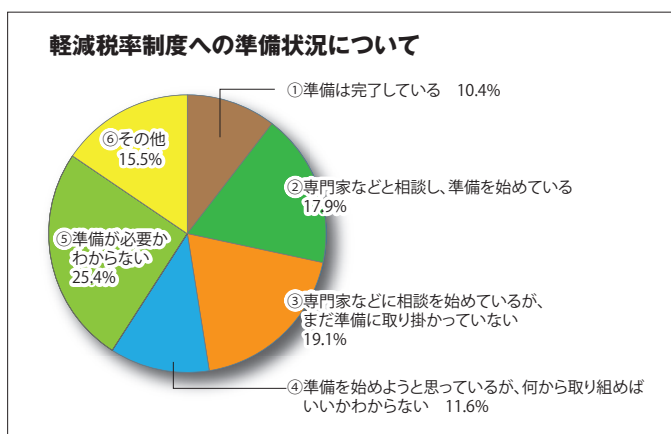
まず、自分が対象企業なのかどうか、日本商工会議所と当所が連名で発行している冊子がありますので、こちらでご判断いただき、分からないことやお困りのことがありましたら、気兼ねなく当所にご相談ください。

【お問い合わせ先】

千葉商工会議所 地域振興課
TEL 043-1227-4103



▲昨年度行われた消費税軽減税率制度説明会



▲平成31年2月期 景気動向調査付帯調査



▲担当の地域振興課 芝入

ばいのか、どんな対策が必要かなどの道筋を把握するのに活用していただきたいです。

また、税理士などによる個別相談を行っており、税制面での相談を受け付けています。6月から個別相談日を更増やす予定です。企業ごとに講じる対策は異なりますので、少しでも不安や疑問を感じたら相談していただきたいと思います。

さらに、キャッシュレス決済や複数税率に対応するためのシステム改修等には、IT導入が欠かせません。当所では、昨年度に会員企業のITベンダーとの連携による「IT導入促進チーム」が発足し、中小企業のIT導入をサポートしています。また、国では軽減税率対策の補助金制度などもありますので、申請書を作成する際のお手伝いをさせていただくこともあります。こうしたチームも身近な相談相手として対応しますので、IT導入を伴

シュレス手段を用いて支払いをした消費者にポイント還元を実施し、消費喚起するとともに、中小企業のキャッシュレス決済化を推進します。

これについては当所にも多くのお問い合わせがあります。今後、キャッシュレスの動きは加速すると思われ、事業者にとってはキャッシュレス化に伴う手数料の負担があるので、自社の客層などを考慮して、決済事業者を決定することをお勧めします。それぞれの決済事業者は様々な付帯サービスを提供していますが、いろいろ見比べて自社に見合った決済事業者を選定してください。

■様々なメニューで 会員企業を支援

消費税軽減税率・転嫁対策のために、当所では様々な支援を行っています。当所が行った平成31年2月期の景気動向調査によると、軽減税率制の準備が完了しているという事業者が現在10%ほど、相談をして準備を始めようとしている事業者は20%弱で、それ以外の約7割が何をしたいのか分からない状況だということが分かりました。こういった状況を踏まえ、当所では、円滑な価格転嫁や軽減税率制度に関する講習会・セミナーを税務署などと連携して行っています。どこから始め

利用者の声



南丸萬壽司
君塚 与理子

当店はまもなく創業70年になる寿司店です。飲食店ですから、当然、10月からの軽減税率制度導入については、対応方法の検討をしていました。

しかし、軽減税率対応POSレジを導入するにしても、例えばiPad等を利用したPOSレジなど、仕様や条件が様々あるため、独力でお店にぴったりのものを選ぶのは難しく、なかなか解決策が見つかりませんでした。そんな折、会議所のIT導入促進チームの方とお話しする機会があり、LAN回りといった店内のIT環境について相談する中で、POSレジについてもお店に合ったものをご紹介いただき、導入するPOSレジを決めることが出来ました。導入までのサポートと、導入後のサポートも受けられるので、大変助かっています。

また、その他にも予約管理や勤怠管理、インバウンド対応などについてもお話を聞いていただいていますので、なんでも気軽に相談できる先として、会議所の存在は有難いです。

オーバリン大学 アレン・メモリアル美術館所蔵 メアリー・エインズワース 浮世絵コレクション

—— 初期浮世絵から北斎・広重まで

開催中～5/26日

会 期: 開催中～5月26日(日)
会 場: 千葉市美術館8・7階展示場
開館時間: 10:00～18:00(金・土曜日10:00～20:00)
※入場は閉館の30分前まで
観 覧 料: 一般 1,200円(960円) 大学生 700円(560円)
※小・中学生、高校生および障害者手帳をお持ちの方とその介護者1名は無料
※()内は前売、千葉市在住65歳以上の方、団体20名以上の方の料金

【関連イベント】

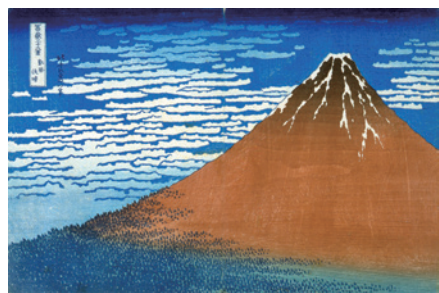
■講演会「メアリー・エインズワース浮世絵コレクションの北斎」
講師：秋田達也(大阪市立美術館学芸員)
5月18日(土) 14:00～(13:30開場予定) / 11階講堂にて / 定員150名(当日12:00より整理券を配布) / 聴講無料

【次回展予告】

■所蔵作品展
「板橋区美×千葉市美 日本美術コレクション展—夢のCHITABASHI美術館!？」
会期：2019年6月1日(土)～23日(日)

アメリカ人女性メアリー・エインズワースは明治39年の来日をきっかけに、浮世絵の収集をはじめました。そのコレクションは、珍しい初期の作品から、鳥居清長(1752-1815)や喜多川歌麿(?-1806)など錦絵が興隆をみた黄金期の作品、葛飾北斎(1760-1849)、歌川広重(1797-1858)の活躍による幕末の風景画に至るまで、浮世絵の歴史をほぼ網羅することができます。

本展覧会は、1500点以上の浮世絵版画を有するメアリー・エインズワースのコレクションから珠玉の200点を選びすぐり紹介する、初めての里帰り展です。



葛飾北斎(雷嶽三十六景 凱風快晴) 天保2-4年
アレン・メモリアル美術館蔵



雪村周継(月夜独釣図) 室町時代
旧ピーター・ドラッカー山荘コレクション
(千葉市美術館寄託)

【同時開催】

■「ピーター・ドラッカー・コレクション水墨画名品展」
「マネジメントの父」ピーター・ドラッカーが収集した水墨画の名品がふたたびお目見え。コレクションが千葉市美術館に寄託されたことを記念し、その一部をご紹介します。
観覧料：一般 200円(160円)、大学生 150円(120円)
※「メアリー・エインズワース浮世絵コレクション」をご覧の方、県内65歳以上の方および、小・中学生、高校生、障害者手帳をお持ちの方とその介護者1名は無料



〒260-8733 千葉市中央区中央3-10-8
☎043-221-2311 FAX043-221-2316 URL <http://www.ccma-net.jp>



千葉市科学館

〒260-0013 千葉市中央区中央4-5-1 Qiball内7～10階
URL <http://www.kagakukanQ.com>
休館日：6/24日 ☎043-308-0511

●プラネタリウム番組

エレベーターに乗って、宇宙へいこう! 大好評! 「宇宙エレベーター」

2015年、「宇宙エレベーター」が現実のものになる…。宇宙旅行のイメージを根底から覆す「宇宙エレベーター」によって、手軽に宇宙旅行が出来る時代が、すぐそこまで来ています。宇宙エレベーター構想は、どのように生まれたのか、どんな建設プランで作られるのか、ご紹介しましょう。



©2017 NHK ©小松市/NED

ティラノサウルスの謎にせまる! 大迫力! 「ティラノサウルス」

“史上最強の恐竜”と呼ばれるティラノサウルス。謎に包まれていた真の姿が、世界各地で相次ぐ化石の新発見と、最先端の科学解析技術から明らかになってきた。一億年に及ぶ壮大な進化の秘密を読み解いていく。



©NHK

●南十字? 今日の星空? のんびりお昼寝! 星空を楽しもう!

「星空散歩 ～南十字に誘われて～」

南半球を代表する星座「みなみじゅうじ」はこれからが見ごろ。星に誘われて、南の国へ旅をしてみましょう。南天の星空の見所をご案内します。

●【特別投影のご案内】

「星空コンサート」

日時：5月18日 19:00～20:00(60分間)
定員：200名
料金：大人1,000円 高校生600円 小・中学生300円

「フィールアロマ ～アロマを感じる星空～」

日時：5月24日25日 19:00～19:45(45分間)
定員：200名
料金：高校生以上800円 小・中学生300円

※特別投影のチケットは、科学館7階ミュージアムショップにて取り扱っています。

このほか全天周の迫力満点映像、物語・科学番組や特別投影など子ども大人も楽しめる多彩なラインナップ。詳しくは科学館ホームページをご覧ください。

なのはな ひろば

＜千葉商工会議所 女性会の活動＞

編集：千葉商工会議所 女性会
URL:<http://www.chiba-cci.or.jp/joseikai/>



今年で4回目となる「千葉おもてなしひな祭り」は、2月16日(土)から3月3日(日)までの16日間、昨年度より展示店舗数も拡大し、賑やかに開催されました。

「千葉おもてなしひな祭り」は、千葉市中心市街地等の各商店街や公共施設等、全62ヶ所にご協力いただき、7段飾り、親王飾りを始め、当女性会会員や市民の皆さまと手づくりさせていただいた、つるし雛を飾り付け、訪日外国人の方をはじめ来客されたお客様に、季節感あふれた日本の伝統文化や

おもてなしを楽しんでいただくイベントです。

また、来年に迫りました、2020年東京オリンピック・パラリンピックの成功に向け、機運醸成の貢献として、市内での各種パラスポーツの開催時等に「つるし雛体験会」等開催致しております。

今年も、報道各社様のご支援に

「千葉おもてなしひな祭り」
華やかにつるし雛彩る!



より、放映や新聞掲載で広くPRしていただきました。

関東女連 & 東商共催講演会に参加

関東商工会議所女性会連合会・東京商工会議所女性会共催の講演会が、3月12日(火)東商グランドホールにおいて開催され、当会からは高梨会長はじめ5名が参加しました。

講師の泉麻人氏は、「旅と散歩から学んだこと」をテーマに、スクリーンを使用し、身近な千葉県内のバス停名等の事例もまじえて話され、楽しく旅するコツを学びました。

社会福祉法人 千葉市社会福祉協議会に 使用済み切手4kgを寄付

当女性会は、平成30年度の社会福祉支援活動の一環として、使用済み切手収集によるボランティア基金に取組みました。

3月26日(火)、千葉市ハーモニプラザ内の社会福祉法人千葉市社会福祉協議会の田辺裕雄会長へ、使用済み切手4kgの寄付訪問を致しました。

使用済み切手は、収集業者や個人収集者の買い取りにより、換金収入としてボランティア基金となり活用されます。

今年度の社会福祉支援活動につきましては、具体的取組施策を検討中ですが、使用済み切手は既に継続しております。

