

千葉商工会議所

会報

夢ちば

2017 4

Vol.650
平成29年4月10日発行
(毎月10日発行)

千葉商工会議所 会報 夢ちば 2017年4月号 Vol.650
千葉市内の企業を支えるIT産業の発展に寄与する
公益社団法人千葉県情報サービス産業協会
●編集発行人／木原 稔
●発行／千葉商工会議所
●千葉市中央区中央2-5-1 ☎043-227-4101 ☎043-227-4107
【購読料】一部200円(送料込) 会員は会費の中に含まれています。

《経営談話室》

地元密着の百貨店を 一步一步作りだしていく

株式会社そごう・西武 そごう千葉店 執行役員・千葉店長 豊田 隆信

《特集》

千葉県内の企業を支える IT産業の発展に寄与する

公益社団法人千葉県情報サービス産業協会 事務局長 鈴木 行夫



ビジネスの幅を広げる、 力強いパートナー。

企業が元気で、成長していくためのお手伝いがしたい。
そのために皆さまのニーズとしっかり向き合い、
真に必要な商品・サービスを積極的にご提案していきます。
きめ細かく強力なコンサルティング力で、ビジネス基盤の安定と
さらなる飛躍を後押ししていく金融機関として歩み続けます。

株式会社 千葉銀行

〒260-8720 千葉市中央区千葉港1-2 TEL●043-245-1111(代表) URL●<http://www.chibabank.co.jp/>

もくじ

- 2～ **経営談話室 159**
地元密着の百貨店を一步一步作りだしていく
～千葉の魅力を掘り起こしPRする
株式会社 そごう・西武
そごう千葉店 執行役員・千葉店長 **豊田 隆信**
- 30～ **特集**
千葉県内の企業を支えるIT産業の発展に寄与する
～公益社団法人によって各企業の信用力も向上
公益社団法人千葉県情報サービス産業協会 事務局長 **鈴木 行夫**
- 6～ **明日に架ける橋 アローズエンジニアリング株式会社**
常務取締役 **野口 洋子**
- 8～ **トピックス 第77回通常議員総会**
- 14～ **平成29年2月期 千葉商工会議所景気動向調査**
- 22～ **わが社のイチオン社員 株式会社 千葉測器**
OA事務機システム営業部 技術推進部長 **半沢 利明**
- 5 <会員情報プラザ>
- 16～ TIME LINE<タイムライン> 2017年2～3月の動き
- 21 <ちばインフォメーション>
- 24 <ジェットレポート> 加工食品の定義について
- 25 <新入会員のご紹介>
- 26 <まちづくり事業情報> 29年度まちづくり協議会の組織改編
- 27 <なのはなひろば> 千葉商工会議所 女性会の活動
- 28～ <YEG PRIDE> 千葉商工会議所 青年部通信
- 33 千葉市美術館／千葉市科学館



今月の表紙

都市アイデンティティのシリーズ3回目は「千葉氏」です。1126年に、千葉常重が現在の中央区亥鼻付近に本拠を移し、千葉を名乗ったことにより、千葉の都市としての始まりと言われていま。また、昨年は「千葉開府890年」で、千葉氏サミットの開催や街中のポスターなどで「千葉氏」に対する機運が高まった年でもあります。千葉市では、6月1日を「千葉開府の日」として位置づけて、今後もさまざまな取り組みを展開していくそうです。
写真提供：千葉市（平成27年撮影）

編集者のひと言

春です。新年度が始まりました。春といえはやはり桜が最初に思い浮かびます。我が家の目の前の通りはちょっとした桜並木があり、毎年自宅から満開の桜を楽しんでいます。また、モノレールに乗ると千葉公園の桜を一望することができるので、桜が咲いているこの時期は、毎日お花見の気分です。
(企画広報課 E.M)

経営者の皆様へ

ジョブ・カードを活用した有期実習型訓練で 自社のニーズにあった人材を育成しよう!

訓練終了後に支給される助成金で、コスト負担を軽減

訓練に要した費用の一部を、キャリアアップ助成金(人材育成コース)により支給します。また、訓練受講者を訓練終了後に正規雇用労働者へ転換した場合に、キャリアアップ助成金(正社員化コース)を支給します。
※助成金額については4月1日以降変更の場合があります。

人材育成コース	
●助成内容	
Off-JT (座学)	
資金助成	経費助成
1人あたり1時間800円(500円)	訓練修了後に正規雇用等に転換した場合の1人あたりの訓練時間数による上限額
	●100時間未満 15万円(10万円)
	●100時間以上 200時間未満 30万円(20万円)
	●200時間以上 50万円(30万円)
OJT (実習)	
実施に対する助成	
1人あたり1時間800円(700円)	
※()内は大企業の場合	

正社員化コース	
●助成内容	
有期契約	→ 正規雇用
1人あたり60万円(45万円)	
無期契約	→ 正規雇用
1人あたり30万円(22.5万円)	
※()内は大企業の場合	

商工会議所は国からの委託を受けて制度の普及を推進しています。
※ジョブ・カード...職業能力を証明する3種類のシート(①キャリア・プランシート②職務経歴シート③職業能力証明シート)
※有期実習型訓練...ジョブ・カードを活用したOff-JT(座学等)とOJT(実習)を効果的に組み合わせ3ヶ月以上6ヶ月以内の職業訓練

お問い合わせ **千葉商工会議所 千葉県地域ジョブ・カードセンター**
〒260-0013 千葉市中央区中央2-5-1 千葉中央ツインビル2号館13階 TEL.043-227-2660 FAX.043-227-5551

<p>船橋 東西落語名人会 君津</p> <p>好評発売中</p> <p>桂文枝・春風亭小朝 二人会</p> <p>関西落語の大御所桂文枝と春風亭小朝が四つに組んでの落語会。</p> <p>5/11 木 18:30開演 全席指定 4,200円</p> <p>船橋市民文化ホール ☎047-434-5555</p>	<p>好評発売中</p> <p>桂文珍・春風亭小朝 二人会</p> <p>奇想天外な文珍ワールドと軽妙洒脱な小朝の世界、見逃せません。</p> <p>5/26 金 18:30開演 全席指定 4,200円</p> <p>君津市民文化ホール ☎0439-55-3300</p>	<p>好評発売中</p> <p>春風亭昇太・林家たい平 二人会</p> <p>テレビ番組「笑点」でもおなじみ、人気落語家 春風亭昇太と林家たい平が揃って登場。</p> <p>7/17 祝月 13:30開演 全席指定 S席:3,600円 A席:3,300円</p> <p>東金文化会館 大ホール ☎0475-55-6211</p>	<p>4/21(金)発売</p> <p>らくごDE全国ツアー vol.5 春風亭一之輔のドッサリまわるぜ 2017</p> <p>各地の落語会で引っぱりだこの人気者。今、一番聞きたい噺家の一人。</p> <p>8/25 金 18:30開演 全席指定 3,600円 当日:3,900円</p> <p>千葉市文化センター ☎043-224-8211</p>
--	--	--	--

ご予約 お問合わせ **音楽工房キャップス ☎043-224-1710** <http://www.on-caps.co.jp>
〒260-0855 千葉市中央区市場町2-9-302 Fax. 043-224-0468 ※料金は税込。未就学児入場不可。

地元密着の百貨店を二歩一歩作りだしていく 千葉の魅力掘り起こしPRRする

経営 談話室

Vol.159

千葉の地に百貨店を開業して50年を迎えたそごう千葉店。千葉のまちやユニ
ザーの変化など時代に即した店舗展開に尽力している。大きく変わる千葉中心
市街地の中でのような事業を展開しているか。株式会社そごう・西武 そご
う千葉店の執行役員・千葉店長の豊田隆信さんにお話を伺いました。

株式会社 そごう・西武
そごう千葉店 執行役員・千葉店長
豊田 隆信

今年はお客様に還元する大事なスタートの年

今年はお客様に還元する大事なスタートの年

「千葉そごう」は1967
(昭和42)年に開店しました。
当時は、JR千葉駅の東口に
ある塚本大千葉ビルに店舗を
構えておりました。1993
(平成5)年に現在の新町に
店舗面積約6万1000平方
メートルの新店とSOGOコ
リドーモールを開店しました。
以来、これだけ広い店舗をど
う展開していくかをキーとし
て、事業を進めてまいりまし
た。

そして、今年で50年。地域
のお客様に還元する大事なス
タートの年だと感じています。
千葉県内、千葉市内の百貨店
として多くのお客様にこそ店
にきていただく中で、一つ一
つの出会いやコミュニケーションを大切にしていきたいで
すね。今後もさらに地元密着
の百貨店を一步一步つくりだ
していくことが私の使命だと

思っています。

百貨店というのはお客様に
ライフスタイルを提案してい
ます。時代ごとにお客様が変
化しており、特に今、その変化
が非常に激しいものとなって
います。一方で当店は、リア
ル店舗なので、お客様に来
店して実演やコーディネート
を体験いただく。つまり、時
代ごとに変わるお客様の個性
が非常に出てくる商売ですの
で、私たちはお客様をよく見
て、時代ごとに求められてい
るものは何なのかをしっかりと
受け止めながら、売り場で
企画して展開していく必要が
あります。

お客様は商品の 付加価値を見極めている

百貨店の良さはその場で
試みただけのこと。ネット
通販も便利ですが、例えばメ
イク用品など自分の肌色に合
っているかを試す。靴売り場
にはシューアドバイザーがお

に多様化されている。そのニ
ーズにお応えできるサービス
を提供していくことは非常に
大きな価値となります。
お客様は上質なものを百貨
店に求めています。安いから
売れるという時代ではなくな
っている。商品の付加価値を
見極めていらっしゃるんです。

り、しっかりと計測し、足に
合った靴を見立てる。PCや
スマホのボタンではできない、
リアルであることが非常に
大事なんです。お客様は非常



「千葉市の魅力は新しさと歴史の両方を持っているところ。伝統と革新の都市なんですね」と語る豊田執行役員。
「入社後最初に配属されたのが千葉店。一番愛着のある場所に久々に戻り、初心に帰って頑張りたい」

とよだ・たかのぶ／豊田隆信執行役員は1982（昭和57）
年に入社。そごう千葉店、そごう心斎橋店、西武船橋店を
経て、西武福井店長、船橋店長、そごう千葉店長を歴任。
2016（平成28）年より現職。

株式会社そごう・西武 そごう千葉店
千葉市中央区新町1000番地
☎043-245-2111（代表）
事業内容：百貨店
1967（昭和42）年、「千葉そごう」として開店。
1993（平成5）年に新店舗とSOGOコリドーモールを開店。



掲載無料
会員情報プラザ
 貴社のニュースやPR(宣伝)にご利用ください。

LED 照明
 電気代を半分に(明るさ倍増)工事代金無料

*2020年からは全世界的に蛍光灯の売買禁止
 大手メーカーはすでに製作していません
電球1個 ¥100前後/月のレンタル料金(与信枠不要)
 切れたら無償交換
 ③まず見積り(当然無料)を見て下さい



設置完了までの流れ

1. 御社のライトを見せていただきます。簡単図面作成
2. 後日お見積りをご覧いただけます
3. 仮契約
4. 電気工事が現場確認します
5. 本契約
6. 施工



ヒカリ・レンタ株式会社 代理店

アンジュお助けクラブ

千葉県千葉市美浜区幸町2-11-10-103

TEL:043-371-4541 FAX:043-377-9214

企業内でのアロマテラピーストレスケアのお手伝いの提案とご提供が可能です。

アロマテラピーにおける香りが、心身のストレスケアに有効であることは、ご存知ですか。

2008年8月設立以来、香による心と体のケアの必要性を感じ、個人をはじめ企業内のストレスケアのためのaroma handcareを実施しております。

現在はビジネスシーンに広く活用できるように『アロマの営業ウーマン』として活動しておりますので、お気軽にご相談ください。



※(公社)日本アロマ環境協会総合資格認定校である「マロウズハウス香りの教室」を開講。精神保健関係の施設でのストレスマネジメントのお手伝いも行っております。

株式会社 airycare

〒260-0834 千葉県中央区今井2-12-15

ソガ第1マンション206

TEL 043-268-5152 043-310-7784

(マロウズハウス香りの教室) <http://www.mallowshouse.com>

初心者歓迎! 体験OK!
本格ボルダリング施設!

初心者から上級者まで楽しみ、女性や子供連れにも優しい施設です。リフレッシュ ダイエット、親子のコミュニケーションに ライフスポーツや仲間づくりにも最適。

キッズ体験や女性限定特別価格のレディースデー、初心者向け自由参加セッション等、各種イベント開催しています。



ボルダリングジム登攀道場(とはんどうじょう)

〒260-0044 中央区松波2-10-1 TEL.043-307-5710

営業時間: 月18:00~23:00、火~土祝 13:00~23:00、日10:00~20:00

※月曜が祝日の場合は、日曜 23時まで、月祝 20時まで

休: 無休 駐車場: 4台(無料)

HP:<http://登攀道場.com/> ※「とはん」で変換できます

☆Facebook、Twitter、Instagram、ブログで最新情報をお届けしています!

コミュニケーションから生まれる新しい発想。



印刷物はビジネスチャンスを広げる重要なファクターです。お客さまとのコミュニケーションから生まれたアイデアを具体化するの是最も難しい作業ですが、当社スタッフは、コンセプト、ビジュアル、コピーなど、全ての要素を調和させ、ターゲットに向けて効果的に

意図を伝えるデザインを導き出します。

デザインのみを行う制作会社には無い、印刷に関する専門知識に基づいたご提案が出来るのも私たちの強みです。印刷物のことなら是非弊社にご用命ください。

創業明治16年 **株式会社 集 賢 舎**

経営本部 千葉県中央区生実町2498-8

千葉支社 TEL 043-300-8661 (代)

FAX 043-300-8665



豊田 千葉店長 Q&A

Q 休みの日は?

A 音楽を聴いてリラックスします。好きなジャンルは結構広いですね。ジャズなどもよく聴きますし、妻も音楽が趣味でクラシックにも親しんでいます。それから食事も好きなので、県内市内で評判の店があれば、リサーチや新しいライフスタイルのヒントも兼ねて、妻と出掛けます。千葉県内にはおしゃれない店がたくさんありますね。

Q 座右の銘は?

A それほど大層なものではないのですが、「日々変化」を常に心に留めています。僕が好きなのは店頭です。その日の天候や気温によって、お客様が手に取るものが異なる。店頭はそうしたお客様の変化やその兆しを感じ取れる重要な場所です。店頭でのおもてなしは本当に大事だと思います。

地域や行政と連携してまちを活性化させる
 皆さんがご存知のように千葉のまちは大きく変わろうとしています。そうした中で千葉市・千葉市の玄関口としてまちの活性化は大きなテーマとなります。大リニューアルしたJ-R千葉駅を含め、商業施設、地元商店街、いろいろなレストランなど、地域の魅力がたくさんある。その中で、私たちはできる部分を行政やまちの皆さんと一緒にまちを盛り上げる努力をしていきたいと思っています。

2015(平成27)年8月には千葉県と株式会社さごう・西武が千産千消、観光振興、防災、子育て支援など様々な項目で相互に連携を強化し、双方の資源を有効に活用して取り組んでいこうと包括提携協定を締結しました。
 「チーバくんグルメ博覧会」「千葉市の魅力再発見フェア」など千葉の魅力の食文化やまだ知られていない産品などを私たちがクローズアップすることで、PRや販路拡大のお手伝いをしました。

また、店内に中央区の期日前投票所や、中央図書館の返却口を設けて、仕事帰りの方々などに重宝されています。行政とも互いに協力して市民サービスの向上を図ります。そのほか、子供の靴の下取りなど、地域協働のCSR活動にも力を入れています。
千葉の文化プロモーションを手掛けていきたい
 消費には、コトの消費とモノの消費の2種類があります。まだまだたくさん潜在している千葉の魅力を掘り起こしていきたい。シューズ売場やウェアの売場でのモノ消費と店内で千葉の名所案内を見て、実際に訪ねていただくコト消費をつないでいく。または地域ブランドと協働で新しい商品を開発し、モノの消費につなげる。そういう取組で店舗の個性が生まれてくる。ただ、それは私たちだけではできない。百貨店単独で完結するのではなく、行政や地域の皆さんと連携して、千葉の文化プロモーションと一緒に手掛けていきたいと思っています。

千葉県・千葉市と包括連携協定を締結

常務取締役
野口洋子さん

**常に磨き続ける技術力と誠実な対応で、
 千葉から世界へとグローバルに
 事業を展開してまいります**

半導体の瞬間電圧低下（瞬低）保護装置をメイン製品としてアジアで販路を拡大しているアローズエンジニアリング株式会社常務取締役の野口洋子さんにお話を伺いました。

アメリカ半導体企業の代理店となることで飛躍

当社は1986（昭和61）年の創立以来、半導体装置設備関連の事業を展開してきました。もとはマスフローコントローラー（出量流量計）を設計していました。あまりメジャーな存在ではなかったのですが、売り上げはそれほど伸びなかったのですが、クリーンルームを導入して、誠実な仕事をしようという姿勢で取り組んでいました。

その技術を買われて、あるアメリカの半導体装置メーカーから声が掛かり、ジャパン・指定業者となったのです。アメリカから半導体装置が成田空港に到着後、当社のクリーンルームにて日本仕様にし、装置をデバイス工場依頼の付帯工事をして納めていました。

今後さらに需要が高まる瞬低保護装

日本の装置メーカーが韓国に装置販売するに当たり日本の瞬低対策装置を付けて販売しましたが、韓国と日本では電力環境が違うため、韓国の電力環境に即した高品質の瞬低保護装置を韓国のメーカーと共同開発に取り組みました。

実は瞬低は非常に影響が大きく、半導体関連の大規模工場ですとわずか0.07秒の瞬低でも、ウェハーなどが破損してしまうと復旧までには時間がかかり、100億円以上の甚大な損害を招いてしまうんです。電力事情のよくないアジアの国々ではその意味でも高レベルの瞬低保護装置は必要不可欠なものだと言えます。そうした中で日本でもこの装置を販



瞬低保護装置「Voltage Sag Protector (VSP)」



売しているということになりました。日本でも地域差はありますが、年に数回、数十回の瞬低が発生しており、温暖化の影響でますます多発することが予測され、日本でもこの保護装置のニーズが高まるだろうと思われました。そこで、そのままでは日本の電力環境にそぐわないので、日本向け製品を開発し、2007（平成19）年から本格的に瞬低装置事業を開始しました。

当社で販売している瞬低保護装置「Voltage Sag Protector (VSP)」の特徴は、メンテナンフリー（13〜15年間の長寿命）、超高速切り替え時間（瞬低発生時から0.001秒で検出し、バックアップをとる）、軽量・小型・無騒音・安全で全28シリーズのラインナップを揃えています。

**リーマンショックと円高で
 大打撃を受ける**

VSPの日本版も開発し、これからという時に、リーマンショックが起きました。それに続く円高のダブルショックで、日本国内の半導体関連企業は次々と閉鎖し、海外企業は日本から引き揚げていきました。当社が契約していた半導体装置メーカーは別メーカーに買収されました。大口の取引先を失い、当社は売り上げも半減、いくつかの部門を閉鎖し、半数の社員に退社してもらいました。経営危機に瀕した際の苦渋の判断とはいえ、今、思い出しても涙があふれるほど辛い出来事の連続でした。

当時から当社では半導体内部の産業用ロボットの修理も手掛けていたので、そうしたもののオーバーホールを行ったりして、会社を何とか継続させるのに必死でした。

**昨年は創立以来
 最高の売り上げを記録**

東日本大震災後、従前に比べて電力事情が不安定となり、VSPの機能が見直されるようになりました。また、半導体の輸出が伸びたりして、この3年ほどで売り上げが伸びてきました。当社の30期だった昨年は、創立以来最高

の売り上げを記録し、リーマン以降のマイナスの決算が初めて消えました。海外からの発注も増え、中国・マレーシア・タイ・インドネシアに輸出しています。

そしてアフターフォローも徹底して行います。販売した製品に不具合が起これば、当社の社員が海外であっても責任を持って修理に行きます。また、装置設置後でもお客様からの要望があれば改善した上で設置し直します。大きな地震があった時には、その前に設置した他の地域の企業から地震への対応に関する相談もあり、改善した装置を改めて設置しました。そうした対応で信頼を得て、リピートにつながっているのが当社ならではの強みです。

今年2月に熊本に営業所を設置したので九州を拠点とした販売促進や、ロボットの修理などをもっと強化していきたいですね。

31期は技術者のレベルアップ強化を考え、高度ポリテクセンターの能力開発セミナーの受講を申し込みました。逆風に負けずに技術力を磨いてきたおかげで、流れの早い業界の中で小さい会社ながら今、グローバルに仕事をさせていただけることを感謝しています。

●会社データ●
アローズエンジニアリング株式会社
 千葉市若葉区都賀1-4-2
 ☎ 043-234-5511

平成29年度 事業計画 (概要)

～信頼され、期待される商工会議所へ～

重点事業



- ### 1 中小企業の持続的発展
- 経済情勢、需要動向の把握と提供
 ① 域内景気動向等に関する調査の実施
 ② 県内の経済動向に関する説明会の開催（千葉財務事務所、企業調査機関等）
 ③ 関係機関等が定期的に公表する調査結果の一元的な提供
 ④ 国内外の需要動向に関するセミナーの開催（該当分野の企業人、業界団体、シンクタンク等）
 ⑤ 商圏情報分析に資するGIS（地理情報システム）の活用
- ### 2 人材の確保と育成
- ① 人材不足への対応と多様な人材の活用
 ② 人材の育成
 ③ 働く環境づくり
 ④ 健康経営への推進
- ### 3 域内の経済活動の活発化
- ① JR千葉駅周辺地域の再整備の促進
 ② 様々な人々が魅力を出すまちづくり
 ③ まちづくりを活かした観光振興
 ④ 訪日観光客の取り込み
- ### 4 東京オリンピック・パラリンピックへの取組
- ### 5 意見・要望・政策提言活動の着実な展開
- ### 6 堅牢な組織基盤の確立と財政基盤の強化
- ① 全所をあげての会員増強
 ② 商工会議所の活動を支える独自収入の増加
 ③ 社会の変化に対応する職員の資質・能力の向上
 ④ コンプライアンスの徹底

第一 重点事業

第一 計画の策定にあたって

中小企業を取り巻く経済社会情勢は依然として厳しいものがあり、また先行きの不透明感も高まる中で、地域経済の振興に責任を持つ商工会議所は、中小企業の多様な事業活動の発展を図ることも、その活動の基盤となる地域の活性化に向けて、様々な主体と連携・協働し、地域の抱える様々な課題等にきめ細かく対応していかねばならない。正にそうした地方創生の取組のコーディネーターとして、その中心的な役割が求められている。

こうした中、当所では、先に、石井会頭3期目の新体制による今後の3年間の施策・事業の方向性を示す「中期行動計画」（2017～2019年度、テーマ「新たな千葉の時代を拓く総合力の展

開」を策定したところである。同計画においては、JR千葉駅新駅舎の開業を契機とする今後の半世紀を見据えた街づくり・地域づくりの始まりを、新たな千葉の時代が動き出した大きな転換期として捉えている。さらに、当所はこうした動きを千葉市と共に着実に推進する重要な役割を担っており、多くの様々な強み（総合力）をフルに発揮していかねばならないとしている。

本事業計画は、その中期行動計画に基づく初年度の実現計画として取りまとめたものであり、役員・職員をはじめ広く会員の協力を得て、全所的な取組のもとで、信頼され、期待される商工会議所を目指して、以下の諸事業を推進していくものである。

3月22日(水)、14階第1ホールで第249回常議員会・第77回通常議員総会を開催した。

会議開催前に(公財)東京都中小企業振興公社中小企業世界発信プロジェクト事務局次長 二瓶 伸 氏をお招きし「2020年東京オリンピック・パラリンピックにおける中小企業のビジネス機会に



第249回常議員会・第77回通常議員総会 中期行動計画、平成29年度事業計画、収支予算を承認

ついて(中小企業世界発信プロジェクト2020)についてご講演頂いた後、会議に移った。

石井会頭は議長席に着き、議事録署名人に千葉県酒類販売(株)の飯沼喜規氏、(株)千葉測器の中村卓見氏の両常議員を指名し議事に入った。

今回の常議員会・議員総会では以下の6つの議案が上程され、議長は議場に諮ったところ、すべての議案が原案どおり承認可決された。

議案第1号
 中期行動計画(2017～2019年度)
 (案)承認に関する件

議案第2号
 平成28年度一般会計、特別会計収支補正予算(案)承認に関する件

議案第3号
 平成29年度事業計画(案)承認に関する件

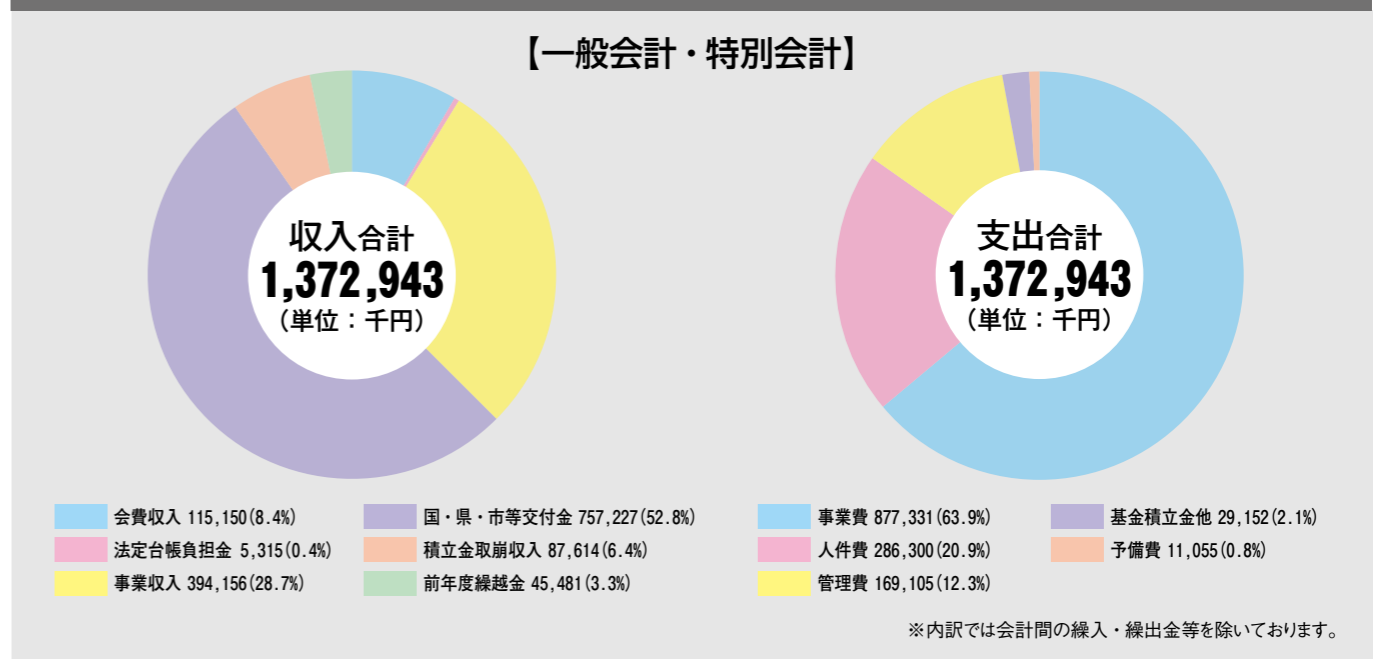
議案第4号
 平成29年度一般会計、特別会計収支予算(案)承認に関する件

議案第5号
 役員給与と規則の一部改定に関する件

議案第6号
 新会員の加入承認に関する件

また、「29年2月期景気動向調査報告書について」報告があった。

平成29年度 予算の概要



- ⑧千葉県事業引継ぎ支援センターの拡充
他に、各種講演会・セミナーの開催、中小企業再生支援の実施等
- (3) **ビジネスチャンスの創出と販路拡大**
展示販売会や商談会などの回数の増大やその内容の多様化を図るとともに、商工会議所のネットワークを積極的に活用し、新たなビジネスや販路拡大の機会を創出していく。更に、ジェトロ等と連携して、より多くの会員の海外展開を促進する。
- ①多様な展示販売会・商談会などの開催とその定期「開催市」化の検討
②商工会議所のネットワークである「ザ・ビジネスモール」の活用推進
③市内外における会員事業者の情報発信とPR
④大口需要企業等との商談・説明会の開催
⑤農業や水産業分野の団体・事業者との交流の推進
⑥海外展開を目指した検討チームの設置（会員による検討）
⑦バイヤーや大口需要者、取引相手等のデータベースづくり
他に、各種講演会・セミナーの開催、関係機関が開催する各種商談会への参加等
- (4) **新たな事業展開の推進**
域内での事業者数の増加や経済活動範囲の拡大に向けて、新たに創業する者や第二創業を行う者に対し、専門家、金融機関等やまた会員の協力をも得て多様な支援を展開していく。
①会員や金融機関などの協力による実践型創業塾の開催
②先進事例企業視察会の開催（首都圏）
③多様なビジネスモデルを学ぶワークショップの開催
④女性の活躍推進
女性経営者等の活動を広く紹介し、そのネットワーク化を促進するとともに、域内での女性の起業が実現しやすい環境づくりを進める。
①関東商工会議所女性会連合会総会千葉大会の開催（6月）

- ②多様な交流会の開催
③女性経営者等の積極的なPR
④女性経営者等向けセミナー（フォーラム）の開催
⑤注目されている女性経営の現場視察会の開催
⑥会員の協力による女性向け起業セミナーの開催
⑦女子大学生等による女性経営の企業見学会（ファンづくり）
(6) **連携による支援体制の強化**
上記(1)～(5)の一連の取組を具体的・効果的に行うため、当所が中心的役割を担って、行政をはじめ専門家や研究機関等との緊密な連携による支援体制を強化する。
①関係支援機関や大学、専門家等による支援事例の発表会（シンポジウム）
- 2 **人材の確保と育成**
(1) **人材不足への対応と多様な人材の活用**
人材不足の状況を的確に把握し、新規学卒者よりもより就業を希望する女性や高齢者、外国人などの多様な人材確保へ向け、教育機関や専門事業者などの協力を得て、多様なマッチングの機会を設けるとともに、受入環境づくりを推進する。
①関係機関との連携による大学・高校生のインターンシップ事業の推進
②新規学卒者向け企業説明会・現場見学会の開催
③採用に向けた経営者向けセミナーの開催
④大学・高校等（就職指導担当）と会員との情報交流会の開催
⑤求められる業種や人材の態様などの実態調査
⑥受入環境づくりのための講習会や専門家による個別指導
他に、千葉県地域ジョブ・カードセンター事業など
- (2) **人材の育成**
会員の事業活動を支える従業員等の資質の向上を支援するとともに、その従業員間の交流をも推進し、相互協力による啓発活動を展開する。また、その取組にあたっては、会員の有する人材を積極的に活用していく。
①新入社員教育をはじめ、階層別・分野別の学習機会の提供
②人材育成に向けた経営者セミナーの開催
③業務を通じた人材育成課題等に対応した専門家の派遣
④従業員間の交流の定期的な開催（宿泊研修含む）
⑤会員優良従業員表彰の実施
⑥各種検定試験の普及拡大（簿記、リテールマーケティング、珠算、ビジネス実務法務、福祉環境コーディネーター、国際会計、環境社会、メンタルヘルスマネジメント、ビジネスマネジャー等）
(3) **働く環境づくり**
職場環境の見直しや福利厚生の実施を支援するとともに、多様な人材に対応した環境づくりや育児・介護への組織的な対応など、計画的・体系的な取組を推進する。
①良好な職場環境づくりの取組事例の紹介（セミナーの開催等）
②各種共済・保険制度の普及
③多様な人材の効果的な活用事例視察会の開催
④育児や介護などの先進的取組事例の紹介（セミナーの開催等）
(4) **健康経営への推進**
従業員の健康づくりを経営的な視点で捉え、生産性の向上、ひいては業績や企業価値の向上につなげる「健康経営」の普及を推進する。
①関係団体等と連携した啓発活動の推進
②「健康経営優良法人認定制度」の普及推進
③「健康経営アドバイザー制度（派遣）活用」の検討
④生活習慣病検診事業の普及と業務の効率化

3 **域内の経済活動の活性化**

- (1) **JR千葉駅周辺地域の再整備の促進**
県内経済を牽引する中心拠点として、JR千葉駅の新駅舎及び駅ビルの整備に伴う周辺地域の再整備とともに多様な機能の集積を促進する。
①JR千葉駅周辺の再開発の促進
②中心市街地の活性化に向けた提言・要望活動
様々な人々が魅力を創出するまちづくり
千葉都心、幕張新都心、蘇我副都心などを有する強みを活かして、個々の事業者をはじめグループや団体、大学等様々な活動主体と連携しながら多様な魅力の創出を図り、誰でもがその滞在を満喫できる空間づくりを推進する。また、市の「海辺のランドデザイン」等を踏まえた整備に合わせ、各拠点との回遊性の向上を促進する。
①「中心市街地商店街等活性化計画」の着実な推進
②千葉市商店街連合会や中心市街地まちづくり協議会などと連携して、各商店街の活性化・賑わい創出の支援
③中心市街地東口エリア循環バスの運行促進
④中心市街地における魅力ある個店の誘致
⑤各拠点間の相互往来を推進する連携イベントの実施
⑥県内各地との広域連携の推進（アンテナショップの展開等）
⑦港湾緑地や桟橋などを活用した関係事業者や団体等との連携によるイベントの検討・実施
⑧幕張新都心地区における大規模イベント等での会員事業者の情報発信とPR
⑨市の「海辺活性化検討会」での取組を踏まえた各種事業の検討
他に、中心市街地まちづくり協議会の運営等
(3) **まちづくりを活かした観光振興**
まちづくりに合わせ、観光振興の視点に立って様々な人々が立ち寄り、また滞在し楽しめる魅力づくり・受入体制づくりを推進し、域内外からの来訪者の増大を図っていく。
①市街地を取り込んだ観光モデルコースづくり
- (2) **中心市街地東口エリア循環バスを活用した「まちあるき」の推進**
③県外からの産業観光モニターツアーの実施（1泊2日、内陸部の県対象）
④集積する飲食店の魅力の発信と客層拡大の促進
⑤県内外の団体等の主催する多様なイベントの誘致
⑥県内外を結ぶバスターミナルの検討
他に、千葉市民花火大会や千葉城さくら祭りの活用等
- (4) **訪日観光客の取り込み**
2020年の東京オリンピック・パラリンピック開催を見据え、行政をはじめ関係団体等と連携して、海外からの来訪者にとっても滞在しやすい環境づくりを進め、その消費力を積極的に域内経済に取り込んでいく。
①多言語による情報発信の促進
②WiFi環境の整備
③ホテルと商店街との連携・協働による受入体制づくり
④外国人旅行者に対応する研修の実施
⑤消費活動の促進（免税店、キャッシュレス決済の普及）

4 **東京オリンピック・パラリンピックへの取組**

- 2020年東京オリンピック・パラリンピックの成功に向けて、機運の盛り上げ、おもてなし体制づくり、様々な魅力の発信、ビジネス機会の創出などの諸準備を着実に進め、その成果を今後の地域経済の発展につなげていく。
①市が予定する「2020おもてなし推進協議会（仮称）」との連携
②機運の盛り上げ、おもてなしなどの諸準備事業の検討と実施
③会員をはじめ役員、職員による推進体制づくり
④第2エンプレムの積極的な活用
- 5 **意見・要望・政策提言活動の着実な展開**
地域経済社会の代弁者として、部会委員活動等を通じて、会員の意見等を集約し、国、県、市等に対して提言・要望活動を展開する。また、これらの活動にあたっては、当所自らの具体的な事業活動を踏まえた、より実践的なものとなるよう努める。
①国・県・市等に対する適時、適切な提言・要望活動の展開
②要望活動への体系的な取組
③役員・部会員の政策企画能力の向上
④他の経済団体等との交流・意見交換会の開催
⑤地域の経済社会情勢に関するセミナーの開催（多様な分野の活動家から学ぶ）
⑥要望活動における関係機関・団体との連携の推進
- 6 **堅牢な組織基盤の確立と財政基盤の強化**
(1) **全所をあげての会員増強**
役員・職員の日々の業務活動での様々な機会を捉え、新たな会員の獲得に努めるとともに、部会を中心とした域内全域における計画的な増強活動を展開する。
①全職員による訪問入会勧奨の強化
②部会による増強運動の展開
③会員間のネットワークの効果的な活用
④金融機関等の協力関係の強化
⑤新たな会員サービス事業の調査・検討

住宅設備機器・管工機材・建築資材の総合商社
住まいに、夢発見。

FUJISEIKO

株式会社 不二精工
〒260-0001 千葉県中央区都町1-18-13
TEL 043-231-1011 FAX 043-231-9181
<http://www.fuiiseiko-net.co.jp/>

ご贈答品
ご進物は
そごう

SOGO
千葉

電話 043(245)2111 大代表
www.sogo-gogo.com

大地震時の帰宅困難者の発生に備え、事業者の皆様へ

○帰宅困難となった場合、むやみに移動せず、事業所等の安全な場所に留まるよう従業員への周知をお願いします。

○従業員のための水、食料、毛布等の備蓄を（3日分）お願いします。

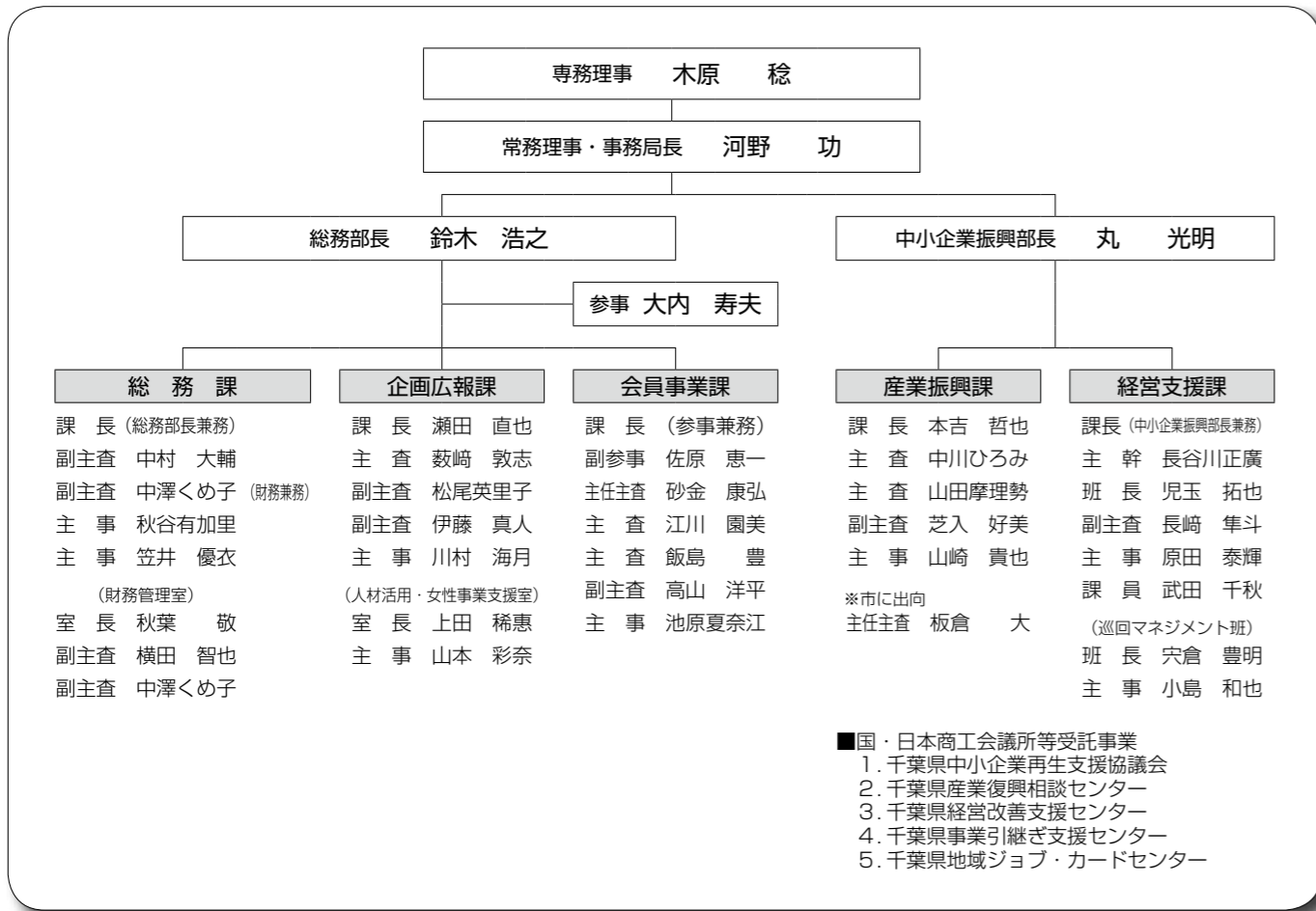
《千葉県直下地震により、想定される主な被害》

建物被害	全壊・焼失棟数が最大23,300棟 (全建物の約1割)
人的被害	死者数が最大1,130人
ライフライン被害	発生直後は、電気・電話の約9割以上、水道・都市ガスの約6割以上が使用不可
避難者数	最大で約18万人が避難所に避難
帰宅困難者数	JR・京成千葉駅31,300人、 JR海浜幕張駅27,000人、 JR福毛駅10,100人、JR蘇我駅4,400人

【問合せ】千葉県役所危機管理課 ☎043-245-5151
HPは、[千葉県地震ハザードマップ](#) で 🔍検索

千葉県直下地震の被害想定を公表!
市では、千葉県直下地震（マグニチュード7.3）による揺れや液状化危険度建物、人的被害などを予測する調査を実施しました。
この調査の詳細や結果に基づき作成した地震ハザードマップをホームページで公表していますので、ご覧ください。
また、印刷したマップは、市・区役所・コミュニティセンター・公民館・図書館で配布しています。

平成29年度 千葉商工会議所 事務局組織



新しい職員から一言

 産業振興課 課長 本吉哲也 前職の経験を活かし、皆様のお役に立てるよう頑張ります	 企画広報課 主事 川村海月 まだまだ未熟ではありますが、初心を忘れずに日々努力して参ります。よろしくお願いたします。	 産業振興課 主事 山崎貴也 1日も早く仕事に慣れて、皆様のお役に立てるよう、皆様一杯努力してまいります。宜しくお願いいたします。
--	--	--

7 広報機能の積極的活用

(1) 的確な情報の収集と提供
 会員が求める情報を的確に把握・収集し、当所の広報媒体やセミナーなどを通じて、スピード感を持って提供していく。また、中小企業への理解促進の観点から、広く市民も含めた地域全体にも分かりやすく提供していく。

(2) 広報媒体間の連携による効果的な発信
 ① 広報媒体間の連携による効果的な発信
 ② メディアを活用した新商品・新サービスの情報発信

(3) 社会の変化に対応する職員・能力の向上
 商工会議所の効率的・効果的な運営に向けて、事務局職員の資質・能力の向上と意識改革を推進する。そのための職員の自己研鑽をはじめ業務を通じた教育などを計画的に行っていく。

(4) 関係団体・会員企業等の協力による優良事例研修の実施
 ① 関係団体・会員企業等の協力による優良事例研修の実施
 ② 職位に応じた計画的・体系的な職員研修の充実
 ③ 職位的に応じた計画的・体系的な職員研修の充実
 ④ 会員の協力による現場研修の実施
 ⑤ 関係機関等との人事交流の計画的な実施
 ⑥ コンプライアンスの徹底
 商工会議所(役員)として、自らに課せられた使命と役割を認識し、「信頼され、期待される商工会議所」となるため、常に高い倫理観と責任感を持って誠実に業務遂行するとともに、組織体制の整備や意識改革に取り組む。

8 会員交流等の促進

(1) 会員交流の促進
 域内外に有する商工会議所の人的ネットワークを活用して、会員相互の交流を促進し、会員の結束力を高めるとともに、会員の活動範囲の拡大を図っていく。

(2) 情報交流の促進
 ① 事業・イベント等の事後広報の徹底(取組結果の紹介)
 ② 会員間の情報共有化の推進(メディア掲載記事の紹介等)
 ③ 多くの人が訪れる場所での商工会議所活動や会員情報の発信
 ④ 会員による「広報機能強化連絡会(仮称)」の設置
 ⑤ 会員の有する有益な情報の共有化を促進するとともに、地域の活性化に取り組むグループや団体等との連携による情報のネットワーク化を進め、会員の事業活動の活性化に繋げて行く。
 ⑥ 会員情報の収集と提供による会員間での様々な活動の促進
 ⑦ 関係団体等との連携・協働による広報活動の展開

(3) 地域での信頼につなげるイメージアップ
 地域において中小企業が担っている役割への理解を深めるとともに、地域の抱える様々な課題に対する取組を積極的に発信していくことで、知名度の向上とイメージアップを図り、地域社会との協力・信頼関係を強化していく。

(4) 中小企業が地域で担う役割の積極的なPR
 ① 中小企業が地域で担う役割の積極的なPR
 ② 地域の様々な課題等への取組とその情報発信
 ③ 様々な主体との連携による地域活性化策の検討と実施
 ④ 会員の協力による地域貢献活動の推進
 ⑤ イメージアップ戦略のとりまとめ
 ⑥ 商工会議所活動を紹介する新たなパンフレットの作成
 ⑦ パブリシティ活動の強化

(1) 会員が参加しやすい多様な交流会の実施(定期交流会を含む)
 ② エリア別交流会の試行(近隣商工団体との合同の交流会も含む)
 ③ 会員企業の従業員を対象とした交流イベントの開催
 ④ プロスポーツ観戦など地域の多様なイベントへの団体参加
 ⑤ 幕張新都心地区の会員交流の拡充
 ⑥ 他商工会議所との相互交流のための視察会の開催
 ⑦ 大規模な交流事例の定期的な視察(会員大会の検討)
 他に、支店長交流会、新会員の集い、十業交流会の開催等

(2) 会員サービスの向上
 既に取り組んでいる経営面や福利厚生面での支援のみならず、会員の多様なニーズに対応した各種サービスを幅広く検討し、商工会議所活動への参加促進や、また費用対効果を勘案しながら、積極的に事業化を進める。
 ① 会員の多様なニーズの把握するためのアンケート調査の実施
 ② 他商工会議所の参考事例を踏まえた具体化の検討と実施

中期行動計画(2017・2019年度)については5月号に掲載します。

あなたの健康をサポートする...

公益財団法人 ちば県民保健予防財団

特定健診 保健指導 一般健診
 出張健診 環境測定 人間ドック
 各種がん検診 各種精密検査

千葉市美浜区新港32-14
 ☎043-246-0265
<http://www.kenko-chiba.or.jp>

電気とシステムの総合コンサルタント

日立特約店

福井電機株式会社

〒260-8524 千葉市中央区問屋町16-3
 TEL043-241-6401 FAX043-247-0291
 銚子・柏・茂原・成田・水戸

私たちは、千葉県エリアにおける
**地域密着型の
 総合飲料自販機オペレーターです。**

エースター株式会社
 千葉市中央区中央1丁目1番3号
 住生・りそな千葉ビル3F
 ☎043-202-7111
 千葉・柏・袖ヶ浦・茂原・幕張・成田・松戸

業種別特徴 (▲はマイナス)

●建設業

前回調査と比較して、業況DIは12.2ポイント上昇して▲9.8に、売上DIは11.4ポイント下降して▲26.0に、採算DIは2.1ポイント上昇して▲16.1となった。売上DIは3期ぶりの悪化、業況DIは2期連続、採算DIは2期ぶりの改善となった。向こう3ヶ月の先行き見通しは、業況DI・売上DI・採算DIは全て現状より上向くとの見方になっている。

調査回答企業からは、「東京オリンピック開催に至るまでは、景気上向きの予想」「物価、人件費等が上がっている様子」などの声があった。

●製造業

前回調査と比較して、業況DIは17.7ポイント上昇して3.8に、売上DIは24.0ポイント上昇して0.0に、採算DIは8.0ポイント上昇して▲18.5となった。業況DIは2期連続、売上DIは2期ぶり、採算DIは4期ぶりの改善となった。向こう3ヶ月の先行き見通しは、業況DI・売上DI・採算DIは全て現状より上向くとの見方になっている。

調査回答企業からは、「受注量が大幅に増え、それに合う人材（技術者）が不足」「オリンピック景気のお蔭で順調」などの声があった。

●卸売業

前回調査と比較して、業況DIは2.6ポイント下降して▲28.9に、売上DIは3.3ポイント下降して▲27.3に、採算DIは6.7ポイント上昇して▲19.8となった。業況DIは2期ぶり、売上DIは2期連続の悪化、採算DIは2期連続の改善となった。向こう3ヶ月の先行き見通しは、業況DI・売上DI・採算DIは全て現状より上向くとの見方になっている。

調査回答企業からは、「個人消費の低迷」「仕入れ値の急騰」「専門小売店の減少は止まらない」などの声があった。

●小売業

前回調査と比較して、業況DIは6.7ポイント上昇して▲18.3に、売上DIは4.4ポイント下降して▲23.1に、採算DIは5.6ポイント下降して▲24.4となった。売上DIは4期ぶり、採算DIは2期連続の悪化、業況DIは2期ぶりの改善となった。向こう3ヶ月の先行き見通しは、業況DI・売上DI・採算DIは全て現状より上向くとの見方になっている。

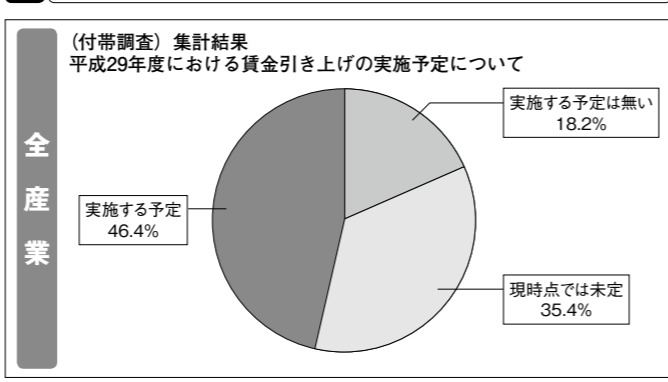
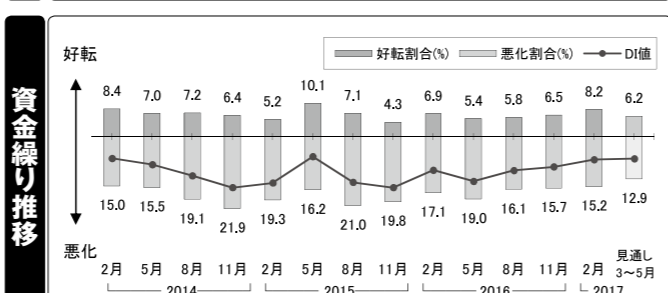
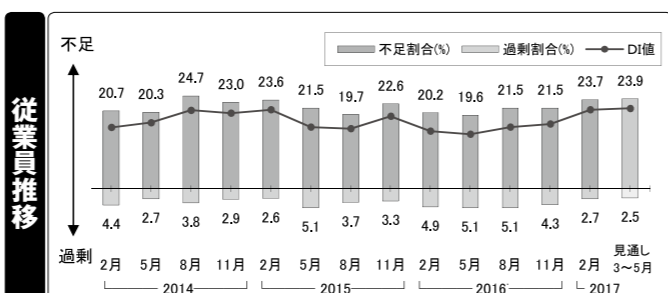
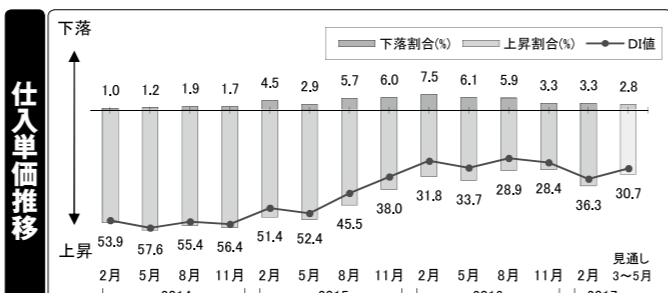
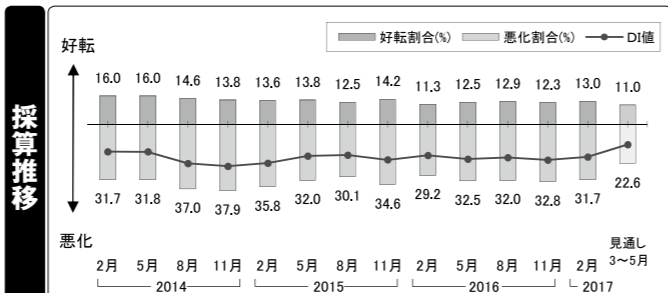
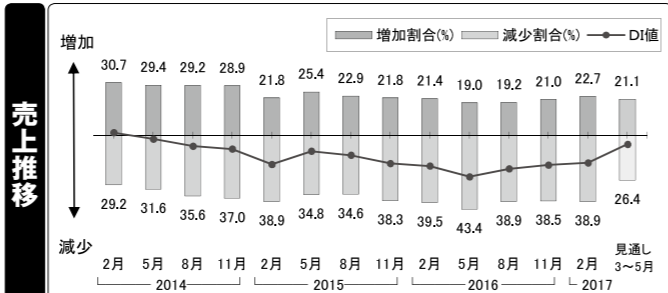
調査回答企業からは、「人の募集をかけているがなかなか難しい」「若手営業戦力の確保」「採用活動が厳しい。募集を出しても望む人材が来ない」などの声があった。

●サービス業

前回調査と比較して、業況DIは9.7ポイント下降して▲17.3に、売上DIは1.4ポイント上昇して▲4.9に、採算DIは2.3ポイント下降して▲14.8となった。業況DIは3期ぶり、採算DIは4期ぶりの悪化、売上DIは2期連続の改善となった。向こう3ヶ月の先行き見通しは、業況DI・売上DI・採算DIは全て現状より上向くとの見方になっている。

調査回答企業からは、「（最低賃金が引き上げられたため）パート、アルバイトの賃金見直し（増）予定」「インバウンドの減少により、宿泊部門の収益減少が予想される」などの声があった。

全産業

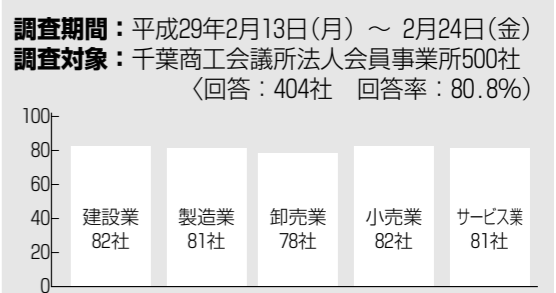


調査結果のポイント

業況DIが2期連続で改善し、製造業を中心に回復の動きが見られるものの、DI値は依然としてマイナスであり、また、人手不足の影響も拡大している。先行き見通しでは、全ての業種で改善が見込まれている。

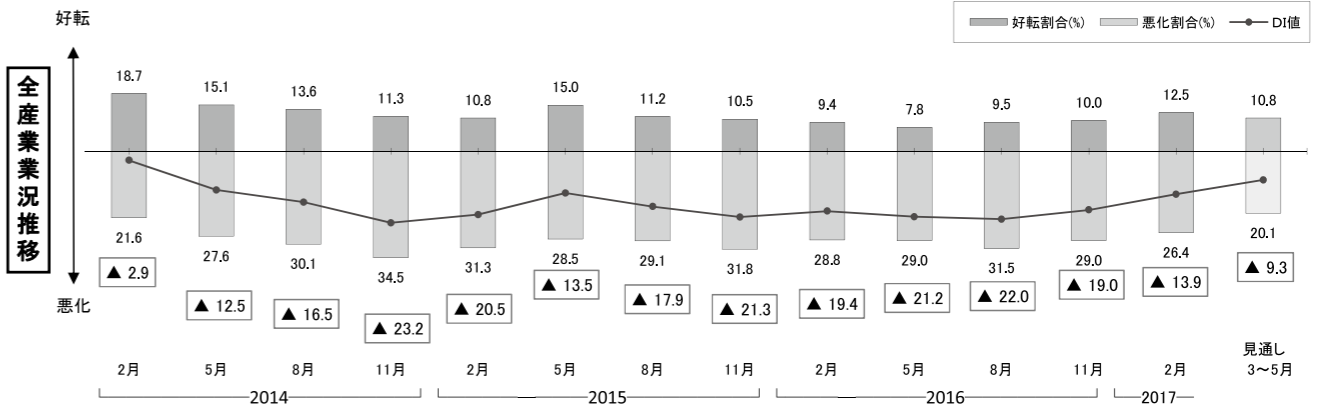
DI値（景気動向指数）とは、売上・採算・業況などの項目についての判断の状況を表す。ゼロを基準としてプラスの値で景気の上向き傾向を表す回答の割合が多いことを示し、マイナスの値で景気の下向き傾向を表す回答の割合が多いことを示す。従って、売上高などの実数値の上昇率を示すものではなく、強気・弱気などの景況感の相対的な広がりを意味する。

DI値：（増加・好転などの回答割合）-（減少・悪化などの回答割合）



景気動向調査はインターネットで詳細をご覧いただけます。
<http://www.chiba-cci.or.jp/>

全産業業況推移



全体の特徴 (▲はマイナス)

業況DI（前年同月比ベース、以下同じ）を見ると、前回調査（平成28年11月、以下同じ）と比較して、卸売業・サービス業が下降し、建設業・製造業・小売業が上昇した結果、全産業合計DIは5.1ポイント上昇して▲13.9となり、2期連続の改善となった。

また、向こう3ヶ月（3月～5月、以下同じ）の先行き見通しは、全ての業種が上向く見込みとなっており、全産業合計DIは現状より4.6ポイント上昇の▲9.3となっている。

売上DIでは、前回調査と比較して、建設業・卸売業・小売業が下降し、製造業・サービス業が上昇した結果、全産業合計DIは1.3ポイント上昇して▲16.2となり、3期連続の改善となった。

また、向こう3ヶ月の先行き見通しは、全産業が上昇する見込みとなっており、全産業合計DIは現状より10.9ポイント上昇の▲5.3となっている。

採算DIでは、前回調査と比較して、小売業・サービス業が下降し、建設業・製造業・卸売業が上昇した結果、全産業合計DIは1.8ポイント上昇して▲18.7となり、2期ぶりの

改善となった。また、向こう3ヶ月の先行き見通しは、全ての業種が上昇する見込みとなっており、全産業合計DIは現状より7.1ポイント上昇の▲11.6となっている。

仕入単価DIは、2期連続で悪化。原材料・燃料価格の上昇等によるものと見られる。

従業員DIは、3期連続で上昇しており、人手不足の影響が拡大している。

資金繰りDIは、3期連続の改善となっているものの、長期的には横ばいとなっている。

全体を総括すると、業況DIが2期連続の改善となり、製造業を中心に回復の動きが見られる。一方で、従業員DIは3期連続で上昇しており、人手不足の影響が拡大している。仕入単価DIは2期連続で悪化しており、原材料価格の高騰等に関する声が複数寄せられている。先行き見通しでは、全ての業種で改善が見込まれている。



2月16日(木)
事業承継セミナー
経営講習会



千葉県事業引継ぎ支援センターと合同で「事業承継セミナー」を開催した。セミナーは3部構成で進行し、第1部では、千葉県事業引継ぎ支援センター統括責任者の梅澤氏、統括責任者補佐の田中氏から、センターの取り組みや活動状況の報告と、事業承継支援機関を紹介し、積極的な利用を受講者に促した。第2部では、石田税務会計事務所所長の石田氏より事業承継を行う上で、気を付けたい各種税制のポイント、遺言の活用など具体的な説明が行われた。第3部では、(独)中小企業基盤整備機構より事業承継コーディネーター(弁護士)の大西氏が講演、「いつ・誰に・なにを」という視点を絞った対策や問題点、事業承継を進めていくタイミング等の解説があった。

2月16日(木)、21日(火)、23日(木)
国内の需要動向に関するセミナー
原点復帰セミナー



伴走型小規模事業者支援推進事業の一環として、経営セミナー「原点復帰セミナー」を2月に3回にわたり開催した。まず2月16日(木)には、財務省関東財務局千葉財務事務所 財務課長 井口剛氏・(株)ちばぎん総合研究所 専務取締役 松永哲也氏・(株)東京商工リサーチ千葉支店 部長 井口一雄氏を講師に迎え、それぞれからの県内経済動向の解説が行われた。21日(火)には、(株)ビット89代表取締役 吉田健司氏を講師に迎え、少人数・討論形式によるセミナーを開催し、直近の時事テーマを参考に、自社の経営課題について討論を行った。23日(木)には、みずほ総合研究所(株)政策調査部 主任研究員 大嶋寧子氏を講師に迎え、「人口減少と女性活躍」をテーマに、解説が行われた。

2月20日(月)
産業観光の先進地「桐生」を視察！
ちば産業観光連絡協議会視察研修会



ちば産業観光連絡協議会(石井会長)では、「桐生の産業観光」をテーマに視察研修会を実施した。桐生には、織物関係の蔵や町屋、ノコギリ屋根工場など歴史的な建造物が多く現存しており、それらを観光資源として活用している。今回の視察では、現在も稼働している絹織物工場のほか、ノコギリ屋根工場跡地を「割烹」「和菓子・洋菓子店」「ベーカリーカフェ」にリノベーションした施設を訪問した。ノコギリ屋根の「二日中明るさの変動が少ない」特徴を取り入れ、落ちついた空間を演出するなど、各施設では、様々な工夫がなされていた。

2月23日(木)
会社の元気は、従業員の健康から
健康経営推進セミナー



千葉県文化センター3階のアートホールにおいて、千葉市・全国健康保険協会(協会けんぽ) 千葉支部との共催で、健康経営推進セミナーを開催した。セミナーは、2部構成で行い、第1部では、経済産業省 商務情報政策局 ヘルステア産業課の山本課長補佐による基調講演、第2部は、経済産業省、東京商工会議所、千葉市、協会けんぽ千葉支部、NTTデータ経営研究所をパネラーとして、健康経営推進のためのパネルディスカッションを行った。中小企業でも導入できる簡単な取組みの紹介や社内外への情報発信の重要性・導入後の効果等が各パネラーから述べられ、盛会のうちに終了した。

2月24日(金)
各界の有識者との活発な意見交換
公正取引委員会との懇親会



公正取引委員会(以下、「公取」)の施策や今後の運営政策について、懇談会を行った。当日は、公取事務総局官房総務課広報官 伊藤武利氏から、最近の活動状況等について市場環境の変化を捉えた競争政策と公取の役割等を踏まえた説明があり、独占禁止法に基づく法執行などの具体的な事例が挙げられた。続いて、意見交換会に移り、出席した副会長・常議員から、不当廉売や私的独占の判断基準、公取の取組の教育現場への周知等について活発な議論が行われた。

2月27日(月)、3月3日(金)
市内の魅力ある企業をPR
ものづくり技術者企業研究会



千葉県職業能力開発短期大学校(ポリテクカレッジ千葉)、千葉県立船橋高等学校 専門校との共催により、ものづくり技術者企業研究会を開催した。本企業研究会は、近年、建設業、製造業系の技術者が不足しているとの声が多くあがっていることから、専門的な技術者の卵である両校の生徒と、当所会員企業との交流を目的に開かれたものである。当日は、学校担当者から学校概要に関する説明があった後、校内を見学し、ものづくり技術者を養成している両校の訓練内容などへの理解を深めた。その後、参加企業毎に説明用のブースを設け、同校の生徒に対して、会社概要や仕事内容などに関する説明を行い、地元企業の魅力をPRした。

会社概要等について説明する企業の担当者

工場・倉庫・工業用地・その他事業用地
お探しの方
専門業者です

総合建設業 宅地建物取引業

株式会社 与志建設

住所 〒262-0013 千葉市花見川区犢橋町1551-1
TEL 043-250-6661 FAX 043-250-6286 担当 大土 090-3202-9124

千葉中央会計事務所
税務・会計、監査、公益法人会計、相続税相談

中堅 中小企業の ビジネス・ドクターとして

公認会計士・税理士 手島 英男 税理士 吉野 精
公認会計士・税理士 田中 昌夫 公認会計士 岸 健介
公認会計士・税理士 本橋 雄一

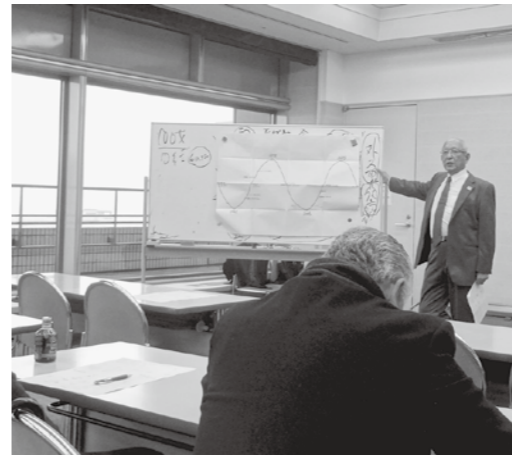
http://www.ccaf.jp 千葉市中央区中央1-2-1
☎043-225-1211(代)

徹底した所員教育(資格者・職員全員年間40時間の研修義務化)



3月2日(木)
今後の日本経済の展望はいかに！
第3回 経営安定特別セミナー特別講演

今年度3回目となる経営安定特別セミナーを実施した。
米欧州をはじめとする世界での政情不安、急激な為替変動、国内における少子高齢化など事業者を取り巻く外部環境が目まぐるしく変動する中、今回のセミナーでは(有)実践総合研究所 代表取締役 小倉徳彦先生を講師にお招きし「日本経済の今後の展望」をテーマに講演を行った。
講演では、今後の経済動向を考えていく上で重要となる政治・実業・虚業を軸とする考え方や、これからの日本の景気を支える外需などについてお話をいただいた。



3月2日(木)
お客様第一主義の企業を目指す
第6回 定例会員交流会

お昼の交流会として開催している第6回定例会員交流会を開催した。
今回の講師には、株式会社人形町今半代表取締役社長の高岡慎一郎氏をお招きし、「日本における肉食文化と120年継続の秘訣」というテーマで、熱の入ったお話を伺った。
高岡氏は、「先代の父から、お客様第一主義の企業でなければならぬと繰り返し言われたが、最初は、どのような意味かはわからなかった。しかし、年を重ねて理解できたのは、店の都合よりもお客様第一に考えるという事とともに、「お客様第一主義」社員第一主義であるという事ではないか。飲食業は、社員を使い捨てというイメージがあるが、社員を大切にしない企業は、継続する事はできない。」と語った。



3月6日(月)
国内最大級のバスターミナル「バスタ新宿」を視察
千葉市大型店会視察研修会

千葉市大型店会(豊田代表幹事)は、昨年春に完成した「バスタ新宿」(正式名称・新宿南口交通ターミナル)の視察研修会を開催した。
バスタ新宿は、新宿駅周辺に分散していた高速バスの発着場を駅直上に集約し、駅前の交通渋滞や乗り換えの不便さ解消、魅力あるまちづくりを目的に「新宿駅南口地区基盤整備事業」として着手された経緯があり、当時の事業を担当されていた株式会社千葉ステーションビル(塩崎朋久取締役総合企画部長)に施設説明をしていただいた。
バスタ新宿に隣接するビルから俯瞰して全体像を確認した上で、実際の施設を1階から4階まで見学させていただき、交通結節点の重要性について理解を深めることができた視察会となった。



ローマ字、数字、色でわかりやすく標示された電光掲示板

3月6日(月)
女性の活躍で千葉のまちを元気に
千葉のちから 輝けウーマン！ ビジネスフォーラム

千葉市文化センター・アートホールにおいて、ビジネスフォーラムを開催し、千葉市内にある企業の経営者や管理職等が参加した。
講演者として、現在各業界で活躍している5名の女性経営者および管理職をお迎えし、基調講演、事例報告、パネルディスカッションを行った。
開演に先立ち、共催である千葉市の熊谷俊人市長から、「本日のフォーラムは、女性の活躍を活発化し経済社会を活性化することにより、千葉のまちを明るく元気にすることを目的としており、多様な人材が労働市場に入ることによる生産性の向上という点からも、女性活躍推進について考える良い機会になると思います。」と挨拶いただいた。
フォーラムの第1部基調講演において、カルビー(株)執行上級役員・事業開発部長の鎌田由美子氏が、前職の東日本旅客鉄道(株)で経験した仕事のやりがい、カルビー(株)が積極的に取り組む「ダイバーシティ」の意義や社会貢献することの喜びについて語った。

また、みずほ総合研究所(株)主任研究員の大嶋寧子氏は、女性の特性や能力を生かした企業の生産性向上や、就業継続、キャリア形成に結婚・出産・育児などの課題を提示し、「男女がともに社会で活躍し家庭生活に参画する環境づくりを行うことが重要である」と指摘した。
第2部事例報告では、(株)千葉銀行ダイ



第3部 パネルディスカッション

3月10日(金)
今後の進め方について意見交換
教育機関と事業所とのインターンシップ懇談会

教育機関と事業所とのインターンシップ懇談会を開催した。
当所では、インターンシップを希望する学生と、受入を望む会員企業との橋渡しを行う事業を実施しており、本懇談会は、今後のインターンシップ事業の進め方等について意見を交換するため、開かれた。
教育機関の担当者から平成28年度におけるインターンシップの取組状況等に関する報告があった後、平成29年度事業の進め方等について協議した。
協議の結果、来年度については、従来どおりの要領で実施するものの、同様の取組を行っている他の団体等と連携できるものについては、協働した取組が実施できるよう検討していくこととなった。



意見を述べる教育機関の担当者

内科・消化器科・甲状腺・糖尿病外来
人間ドック・各種健診・マンモグラフィ検診
がん検診・出張健診

医療法人社団 報徳会
報徳千葉診療所

千葉市中央区本町1-1-13
☎ 043-225-6232

手みやげに一番
千葉名産
田子作煎餅

http://www.osenbei.co.jp/
本店 千葉市中央区新宿1-20-5
TEL 043-241-4638
FAX 043-244-2416
道場店・稲毛店・銀座店

知らないと損する **相続税対策**

【初回無料相談 受付ています！】
公認会計士・税理士・国税庁OBのベテランが
ご相談に応じます。
便利の良い千葉駅西口に直結する「ウェストリオ2」
11階へお気軽にお立ち寄りください。

安心と信頼の **トーワ 税理士法人**
〒260-0031 千葉市中央区新千葉1-4-2 11階
千葉駅オフィス【TEL:043-306-7319】

相続税対策スタッフ

千葉商工会議所からのお知らせやイベントをはじめ毎月、最新情報を紹介します。詳しくは各お問合せ先へ。



建設部会

2月16日(木)
高さ世界一のエレベーター研究施設などの視察研修会を実施！

建設部会視察研修

東京都足立区にある(株)日立ビルシステムのE.V(エレベーター)研修等施設(日立ソリユーションLAB.)と、茨城県ひたちなか市にある同社E.V研究塔施設等(水戸事業所・G1タワー)の視察研修を行った。
日立ソリユーションLAB.では関東以北を管轄する24時間365日稼働するE.V管制センターや、技術者の研修用に用意された新型から旧型までの様々な年代のE.V実機等の見学を行った。続いて世界一の高さを誇るE.V研究塔G1タワーでは最先端のE.V技術を見学した後、水戸事業所にあるエスカレーター製造ラインの見学を行った。



総務委員会

2月21日(火)
平成28年度補正予算(案)、中期行動計画(2017・2019年度)(案)、などについて協議

当委員会は、商工会議所の運営上で重要な制度等について調査研究することを目的とし、委員は各部長・委員長によって構成されており、今回、役員・議員改選後、初めて開催された。
斉藤委員長の挨拶後、「平成28年度一般会計、特別会計取支補正予算(案)」、「中期行動計画(2017・2019年度)(案)」、「平成29年度事業計画(案)」、「平成29年度一般会計、特別会計取支予算(案)」について協議され、原案どおり常議員会・通常議員総会に上程することが了承された。



工業部会

2月23日(木)
川崎・さいたま・千葉の工業部会による意見交換

首都圏3商工会議所工業部会交流会

川崎商工会議所主管による首都圏3商工会議所(川崎・さいたま・千葉)工業部会交流会に参加した。
まず、川崎商工会議所の副会長企業である味の素(株)川崎工場にて「ほんだし」製造工程の視察を行った。だしの文化等について紹介があった後、「ほんだし」製造工場にて、原料となる鯉節の粉砕から最後の工程である袋詰め・梱包までの一連の工程を見学した。
その後会場を移し懇親会を行い、3商工会議所の工業部会正副会長・所属議員による活発な意見交換が行われた。



自由業、金融、運輸、観光・サービス部会

3月10日(金)
トランプ大統領の企業経営を探る

4部会合同オープンセミナー

(株)ちばぎん総合研究所の松永専務取締役を講師に迎え、「トランプ大統領のアメリカが日本に与える影響とは」を題材とし、自由業、金融、運輸、観光・サービス部会の4部会合同オープンセミナーを行った。
名輪金融部会長の挨拶の後、セミナーに入り、トランプ大統領誕生の経済的背景、大統領を取り巻く主な政権閣僚、足許の米国経済の評価と新大統領下での経済見直し、トランプ政権下の企業経営、数字でみる千葉市の地方創生の現状と課題について、ユーモアを交えた分かりやすい内容であった為、参加者からは大変有意義な時間を過ごせたと好評であった。



中小企業診断士による経営の相談窓口(無料)

- 資金繰りを改善するための方策を検討したい
 - 経営革新計画の申請書を作成したが内容をチェックしてほしい
 - 融資申込みにあたり事業計画の作成について相談したい
 - 国や県の公的支援策の活用を検討したい
- など、経営に関する様々な課題について相談に応じます。是非お気軽にご利用ください。
ご相談を希望される場合はあらかじめお電話にて相談日時をご連絡ください。

【場所】 千葉商工会議所 13階
【相談員】 大矢たかし(中小企業診断士) 石井 孝昌(中小企業診断士)
【相談料】 無料(秘密は厳守します)

【日時】	
平成29年	18日(火)
4月	25日(火)
5月	2日(火)
12日(金)	16日(火)
21日(金)	28日(金)
9日(火)	14時~17時

※日程が変更になる場合があります。

【問合せ】 経営支援課 043-227-4103

弁護士による商工法律相談(無料)

- 債権が回収できない
 - 手形・小切手の事故が生じた
 - 連帯債務保証が発生した
 - 契約に関するトラブルが発生した
- など法律上の諸問題の相談に応じます。ご相談を希望される場合は予めお電話にて相談日時等をご連絡ください。



【日時】	
4月21日(金)	14時~17時
5月19日(金)	14時~17時

【会場】 千葉商工会議所 13階 特別会議室
【担当】 榎本初雄 弁護士

【相談料】 無料(秘密は厳守します)

【問合せ】 経営支援課 043-227-4103

小規模事業者の方に有利な融資制度 マル経融資

商工会議所の推薦で「日本政策金融公庫」が融資する国の制度です。
ご利用いただける方

- ① 千葉市内で最近1年以上事業を継続していること
- ② 当商工会議所の経営指導を申込みの6ヶ月以前から受けていること
- ③ 所得税(法人税)、事業税、市・県民税等を納期限内に完納していること
- ④ 日本政策金融公庫の非融資対象業種(金融業、投機的事業、一部の遊興娯楽業等)でないこと

利子補給 0.5% 実施中

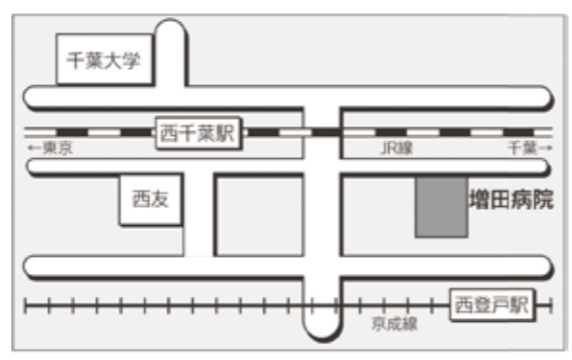
平成26年4月以降 当所会員でご利用の方

※決算内容等によつてはご希望にそえない場合もございます。

マル経融資とは	
返済期間	融資限度額
運転資金 7年以内 (据置1年以内)	2,000万円以内
設備資金 10年以内 (据置1年以内)	
金利	担保・保証人
1.16% (平成28年10月19日現在)	不要

詳細は左記によりお問い合わせください。

【問合せ】 経営支援課 043-227-4103



●JR西千葉駅より徒歩5分 ●京成西登戸駅より徒歩5分

内科・外科・胃腸科・肛門科・整形外科・皮フ科・泌尿器科

医療法人社団あい

増田病院

〒260-0033 千葉市中央区春日1-16-5
☎ (043) 247-3821
FAX (043) 247-5843

地域に根差した企業繁栄のお手伝いに邁進する



アウトソーシングせず「自前主義」でお客様にサービスを提供し続ける株式会社千葉測器。OA事務機システム営業部技術推進部長の半沢利明さんにお話を伺いました。

入社2年目で困難な仕事を成し遂げた思い出

私は幼い頃から機械いじりが好きで神奈川県にある機械システム系の大学に進学しました。卒業後は地元で勤めたいという強い思いがありました。

千葉測器に入社したのは1998（平成10）年です。最初は四街道営業所に配属されましたが、本社に異動してからは事務機のメンテナンスをしながら、PC関連も手掛けるようになりました。当時はネットワーク化が始まった頃で皆が模索しながら事業を行っていました。自分の知識を認めていただいたことはとても嬉しかったし、皆に協力していただきながら、進めていったことを覚えています。

IT知識は日々勉強しないと取り残される

去年7月から現在の役職となり、28カ所ある販売サービス拠点の主として事務機関連のメンテナンスを担当している65人を束ねています。私が入社した頃から、横連携が強く、困った時には互いに助け合う社内風土でしたが、現在も密な連絡や月1度のミーティングによって拠点間同士のコミュニケーションもよくとれています。

IT業界は日々進歩していて、技術もどんどん上がっていくので、勉強しないと取り残されてしまう。お客さまにご満足いただくためには常に知識を取り入れていかねばならないのが大変な部分ですね。

行動科学マネジメントを導入した社員教育

当社の社員教育では昨年度から「行動科学マネジメント」の考え方を導入しています。昔は先輩の背中を見せてとにかくやってこいという時代がありました。今ではそれでは成り立たない。そこで、完全にできる社員の行動をマニュアル化するんです。お客さんのところに入る時は3回ノックするとか、お辞儀の角度とか、こういう風なコミュニケーションをとりなさいとか優秀な社員の優秀な動きをマニュアルに則ってきちんと教えてあげる。それにより早い人材が育っていくんです。

当然、教える側の人間は、自身が教わってきた時代とは全く異なる教育方法なので、全部署のマネージャーを集めて、教え方の研修も行っています。自分が若い頃の時代とのギャップがあります。そこに逆に教える側の気づきがあるんです。

資格取得で全社員のスキルアップとベクトルを合わせる

千葉測器グループとしては100年企業を目指していますが、企業としては「大きくなるより強くなる」ことを

主軸に置いています。基礎として日商簿記3級とITパスポートは全社員取得します。去年から通信事業「そっきひかり」を開始したので、通信にまつわる「ドットコムマスター」という資格を全社員で取得しようと企画して取り組んでいる最中です。資格取得によって全社員が同じ方向にベクトルを合わせる



中村正見取締役会長からのメッセージ

半沢部長はおお客様との約束をきちんと守るし、責任感が強い。我々にも必ず報告がくる。勤所もいいので、彼の下で働いた部下は幸せだと思います。お客様に喜んでもらえる基礎的なものを身に付けているので、さらにそれを磨いてもらいたいですね。

当社は基本的に「経営は教育なり」という考えを持っています。いい社員を育てることで、会社の底力、基盤が盤石となり、成長していく。ある意味、コンサルタント的な仕事ができる社員を育てるのが我々の目的で、知識を身に付け、現場で多くのことを経験して、地元で根付いた中小企業の繁栄に役立つように自分の力を発揮する。

せ、この通信事業の重要性を理解する。社員教育には本当に熱心な会社で様々な研修も行い、いい書籍があれば会社で買って配布される。日頃、会長や社長に「より具体的に」と教えていただいているので、教育や仕事面でそれを守って遂行しています。

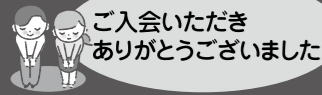
大企業とは異なり、地元の中小企業のお客様は長い期間、その事業をサポートさせていたケースが多い。だからこそお客様との接点はより大事にしなければいけない。当社はあらゆるニーズに対応できる「自前主義」で365日24時間、訪問サポートを行っています。

そしてより質の高いサービスやサポートを継続的に実施するには、社員にばらつきがあってはならない。高レベルの技術サービスを安定的に提供できることが重要です。そのために、時代に即した社員教育に注力しています。

当社は今年で69年目、100年企業を目指して、人材育成、顧客戦略、営業戦略、財務戦略を構築し、地域の優良企業に高品質のサービスを提供しながら、一緒に成長していきたいですね。

株式会社 千葉測器

代表取締役社長／中村卓見
住所／千葉市中央区都町2-19-3
電話／043-232-2541



新入会員のご紹介

☎…事業内容
☎…PR(宣伝)コメント
(順不同・敬称略)

花見川区 (株)キッチンポテト 【代表】 穴戸 千代美 ☎043-275-2691 【所在地】 花見川区花園 ☎ サンドイッチ製造販売	緑区 (株)佐藤設備 【代表】 佐藤 順一 ☎043-300-4582 【所在地】 緑区おゆみ野中央 ☎ 消防施設工事に携る設計、施工、管理、保守。	若葉区 (株)トライ 【代表】 橋本 徹 ☎070-6995-6881 【所在地】 若葉区桜木 ☎ 不動産売買仲介業及びコンサルティング
稲毛区 (有)高城総業 【代表】 高木 城 ☎043-215-3798 【所在地】 稲毛区長沼原町 ☎ 内装解体	稲毛区 (株)MOIST 【代表】 齋藤 潤 ☎043-307-7474 【所在地】 稲毛区宮野木町 ☎ 電気工事 電気通信工事	中央区 秋山慎太郎総合法律事務所 【代表】 秋山 慎太郎 ☎043-441-5855 【所在地】 中央区春日 ☎ 弁護士業
中央区 (株)ウィンタックス 【代表】 勝又 大佑 ☎050-5532-2182 【所在地】 中央区星久喜町 ☎ 生産設備、産業機器設計・製造 ☎ 製品開発、設備、機器の設計製作、お気軽にご相談下さい。	若葉区 (株)SIB 【代表】 藤原 翔 ☎043-310-5651 【所在地】 若葉区貝塚 ☎ 業務請負、人材派遣 ☎ 高品質な業務請負、優秀な人材派遣はSIBへ	緑区 南わかな造園 自然浴カフェぐり〜んはうす 【代表】 若菜 義大 ☎043-294-2223 【所在地】 緑区越智町 ☎ 造園土木建設業及び植栽緑地管理業及びカフェ事業
中央区 SPEED STAR COFFEE 【代表】 川津 良介 ☎043-216-5699 【所在地】 中央区院内 ☎ カフェ経営 ☎ 千葉神社前にある隠れ家的なリラックスカフェ。美味しいドリップコーヒーが◎です。	美浜区 焼肉牛の華 【代表】 井上 雅之 ☎043-279-3266 【所在地】 美浜区真砂 ☎ 焼肉業態の飲食業 ☎ 近隣住民の皆様の憩いの店として未永く愛される焼肉店を目指しています。	稲毛区 (株)ハンズ 【代表】 渡邊 弘 ☎043-307-2525 【所在地】 稲毛区天台 ☎ 熱帯魚・海水魚・水草水槽の設計・施工・メンテナンス・水槽のレンタル ☎ 熱帯魚水槽のレンタルとメンテナンス アクアパネルの設計と施工
若葉区 梅田集客代行オフィス 【代表】 梅田 伸明 ☎090-4118-3416 【所在地】 若葉区桜木 ☎ 他の事業主のセールスや集客に関して、援助及びマネジメントを行う。 ☎ セールスライターとして企業様の集客お手伝いをしており、是非HPをご覧ください。	緑区 末広プランニング株式会社エクステリアSUEHIRO 【代表】 末廣 昭人 ☎043-420-8889 【所在地】 緑区菅田町 ☎ エクステリア商品の販売、施工。インターネットを利用した宣伝広告。 ☎ 千葉県のエクステリア相談、見積、販売、施工。現場調査の見積無料！ご相談のりませ。	市外 ナラフジ・ビジネスサポート 【代表】 小林 亨 ☎070-4158-4917 【所在地】 習志野市藤崎 ☎ ISO規格導入・維持、個人情報保護対策コンサルティング、各種業務改善セミナー ☎ ISO規格導入・維持、個人情報保護対策、業務改善をリーズナブルに支援いたします。

新入会員を募集しております。
 お問い合わせ／お申込みは、千葉商工会議所総務部総務課までご連絡ください。
 お待ちしております。
 Tel.043-227-4101 Fax. 043-227-4107 http://www.chiba-cci.or.jp/ 検索

テント

サイン

インクジェット

内外装

リフォーム

合資会社 **SINCE 1916**
藤間シート装飾

【本社】〒260-0015 千葉県千葉市中央区富士見2-8-11
 ☎043(222)1221 FAX 043(224)7577
 【畑工場】〒262-0018 千葉県花見川区畑町373-3
 ☎043(274)5161

技術と信用で社会に貢献する
藤間株式会社

【本社・営業企画部】〒260-0015 千葉県千葉市中央区富士見2-8-11
 ☎043(222)1050 FAX 043(224)7577
 E-mail : fujima@crest.ocn.ne.jp
 : fujima.mac@air.ocn.ne.jp

中小企業のベストパートナー
千葉県信用保証協会

- 金融機関からの資金調達をサポートします！
信用保証協会がお客様の保証人となることで、金融機関からの資金調達が高まります。
- これから事業を始められる方を応援します！
創業に関する基本的なことから創業時の資金調達にいたるまで、お客様の夢の実現に向け、サポートいたします。
- お客様に合わせた経営支援でサポートします！
ライフステージごとの経営課題解決に向け、経営相談や外部機関と連携した専門家派遣等でサポートいたします。

まずは、お気軽にお問い合わせ、ご相談ください！

本店 ☎043-221-8110

松戸支店 ☎047-365-6007

ホームページ <http://www.chiba-cgc.or.jp/>

創業サポートチームによる創業相談窓口・
 中小企業診断士による夜間相談窓口は、
 当協会HPからご予約いただけます。



貿易投資相談 Q&A 加工食品の定義について

Q 加工食品の定義は何ですか。また、加工食品を海外に輸出する際、国により輸入規制は存在しますか。

A 1) 加工食品とは農産物、畜産物、水産物を原料として種々の処理加工、調理により製された食品の総称です。一般的には近代設備や添加物などを用いた加工技術によって生産された食品をさします。

例えば、日本酒は米を原料とした加工食品であり、菓子類は小麦粉、米、カカオ、香料、添加物等々を原料とした加工品、乾麺／生麺(麺類)は小麦粉を原料とした加工品、清涼飲料水は水と果汁や添加物を原料とした加工品というように機械設備で生産されたものです。

2) 日本から海外に加工食品を輸出するのには酒類を除き特別な規制はなく、誰でも輸出はできます。(酒類の場合のみ酒類販売免許が必要です。)

一方、輸出相手国によってはさまざまな規制がありますので注意が必要です。今回、千葉県から輸出可能な主な東南アジアの国々の輸入規制の概略を述べます。

香港・香港は、いわゆる自由貿易港であり、輸入業者の規制もなく日本からは多くの加工品が輸出されています。関税も無税です。ただし、食品添加物規制や残留農薬規制などの規制はありますのでご注意ください。詳細は、JETROウェブサイトの「加工食品の輸出」を参照してください。

シンガポール・シンガポール向けの注意点は現地輸入業者が加工食品輸入業者登録をAVA (Agri-Food and Veterinary Authority / 食糧管理動物保護局) に登録することが必要です。ほとんどの食品は輸入ライセンスが不要ですが、肉・同製品、魚介類・同製品、生鮮果実・生鮮野菜と米の輸入に際しては各々輸入ライセンスの取得が義務付けられます。シンガポールも加工食品等の食品添加物の規制がありますのでご注意ください。詳細はJETROウェブサイトの「加工食品の現地輸入規則および留意点」シンガポール向け輸出」を参照してください。

マレーシア・基本的には誰でも輸入できますが、規制されている食品を輸入する場合は事前認可、ライセンス、許可を取得する必要があります。輸入に際してはレベル1(自動承認)からレベル6(自動却下)までの6段階に分かれており、すべての商業貨物について書類審査が行われます。詳細はJETROウェブサイトの「加工食品輸入制度(マレーシア)」を参照してください。

タイ・タイ食品法では、食品を(1)特定管理食品、(2)品質規格管理食品(3)表示管理食品、(4)一般食品に分類しています。分類により手続きの方法、衛生規則、表示規則などが異なるので、取り扱う食品がどの分類に属するかを確認することが必要です。食品の輸入業者は、FDA (Food and Drug Administration / 保健省食品医薬品局) から「食品輸入業許可」を事前に取得している必要があります。詳細はJETROウェブサイトの「加工食品の現地輸入規則および留意点」タイ向け輸出」を参照してください。

日本貿易振興機構(ジェトロ) 千葉貿易情報センター
 ☎043-271-4100 FAX 043-271-4480
<http://www.jetro.go.jp/jetro/japan/chiba>
 千葉県千葉市美浜区中瀬2-6-1
 ワールドビジネスガーデン(WBG) マリブイースト23階

総合防犯設備・用品

株式会社 **オシマ**

<http://www.ohshima-cp.com>
 営業センター 千葉県稲毛区宮野木町1664-11
 ☎0120-06-2771

小林国際特許事務所

千葉商工会議所会員
 所長弁理士 小林 正治
 弁理士 小林 正英

TEL 03-3866-3327

東京都千代田区岩本町3-4-5 (秋葉原駅 5分)
<http://www.kipo.jp/>



千葉市庁舎・市長室にて贈呈



今年の「千葉おもてなしひな祭り」では、女性会を中心に新たに制作された手作りつるし雛が、中心市街地約60ヶ所に彩りを添えて、来賓をお出迎えしました。

市街を彩るつるし雛

七段飾りや内裏雛とお出迎え

初めてのつるし雛に大きな反響

市街地活性化施策事業として、またオリ・パラおもてなしの一環で、2020年に向けた盛り上げ策として取り組んだ新たな「つるし雛」に予想以上の反響と笑顔が広がりました。

熊谷千葉市長等に つるし雛を贈呈

千葉市の熊谷市長を訪問し、つるし雛を贈呈しました。良き日本の伝統文化とその継承に、より一層関心を持たれ、今後の事業継続への取組みに大きなエールをいただきました。



この他JR千葉駅の千葉駅長に、つるし雛を贈呈しました。

各種メディアから取材を受けて

なお、同ひな祭りに関して、千葉日報には1/4紙面に掲載され、千葉テレビでは夜のニュース番組、また、ジェイコムでは生番組で放映となり、PRしていただきました。今後も伝統文化を含め、中心市街地の賑わいを創出するため、行政、関係機関などと連携し、各種事業展開を行う予定です。

福井商店店主の声

ジェイコム生情報番組で、「千葉おもてなしひな祭り」についてインタビューを受けた福井商店店主を訪問しお話を伺いました。「商店街のひな祭りの評判は如何ですか」とご質問いただきましたが、つるし雛に反響が大きい。



きぼーるにおいて、つるし雛と七段飾り

珍しそうに立ち止まってウインドウ越しに笑顔でご覧になられるご婦人が多いことに驚きました。つるし雛は日本の伝統文化なので是非広めていただき、子供たちにもこういった風習を受け継いでもらいたいです。うちは優良県産品を販売している店ですが御宿や松戸など県内各地での風習を紹介していただくといいですね。千葉県内にある伝統的な文化を、是非千葉市から発信したいものです。



中心市街地NEWS

〈問合せ先〉

千葉市中心市街地まちづくり協議会事務局

千葉市中央区中央2-5-1 千葉商工会議所産業振興課内

電話 043-257-4103 FAX 043-257-4107

29年度 まちづくり協議会の組織改編



平成29年3月16日(木)、千葉市中心市街地まちづくり協議会臨時総会が開かれました。29年度の組織改編に向けて協議し、次のとおり方針を決定しました。

1. 組織改編の目的

平成28年3月に千葉駅周辺の活性化グランドデザイン公表、11月

にJR千葉駅開業、バルコ千葉店閉店、平成29年3月千葉三越閉店、地元商店の閉店や居住環境の変化など千葉市中心市街地を取り巻く環境が大きく変化中、千葉市中心市街地まちづくり協議会に求められる内容にも変化が起きている。その中で従来の組織では対応できない事実も多くあることから、大幅な組織体制の見直しを行い、今後のまちづくりの中心を担い、街の発展、経済の発展に貢献する。

また将来、タウンマネジメント／エリアマネジメントをつかさどることを視野に入れ、これまでの関係団体のみならず、自治会や地域活性化のために活動する個人、個店なども巻き込んだ地域ぐるみの活動を展開していく。

2. 行動指針

平成28年12月に完成した「千葉市中心市街地商店街等活性化計画」に基づき、新組織体制のもと、協議会会員自ら行動し、中心市街

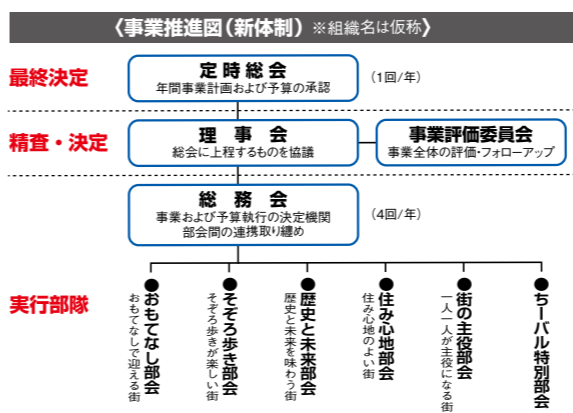
地の活性化を図ると共に行政（県市）、自治会、関係団体や会議所との連携をこれまで以上に強固のものとし、未来のあるべき姿に向けて行動する。

3. 活性化の目標

- ① ちばの賑わいの復活
- ② 風格ある街の実現
- ③ 人と街のつながりの強化

4. 活性化方針

- ① おもてなしで迎える街
- ② そぞろ歩きが楽しい街
- ③ 歴史と未来を味わう街
- ④ 住み心地のよい街
- ⑤ 一人一人が主役になる街



平成29年度 中心市街地活性化 上平期イベント

- 5月3日(水)祝～7日(日)
@ 中央公園
食楽ICHIIBA
- 5月28日(日)
@ 中央公園
アースデイマーケット
ちばフェスタ春の収穫祭
- 8月13日(日)
@ 中央公園
BROTHER
- 8月23日(水)
@ 中央公園
Fukky fresh factory
- 9月9日(土)
@ 中央公園
ちば越中おわらの夕べ
- 9月24日(日)
@ 中央公園
アースデイマーケット
ちばフェスタ秋の収穫祭



～研鑽と交流、創造と行動、
真に地域に必要とされる存在～

全国大会北海道いわみざわ大会に参加しました！



雪上での記念撮影

平成29年2月23日から4日間、北海道岩見沢市にて『日本商工会議所青年部 第36回全国大会北海道いわみざわ大会』が開催され、千葉YEGからは16名のメンバーが参加しました。私自身は、今回で4回目の参加となり、初めての北海道での大会でした。

岩見沢市は人口9万1千人と千葉市の10分の1の人口です。岩見沢YEGメンバーより、今大会開催までの全国各地におけるキャラバン隊活動の内容や、熱いエピソードを聞ききました。キャラバン隊というのは大会への参加協力をお願いする為に、全国各地を回る役割のチームです。

大会を開催するには何年も前から準備が必要となり、キャラバン隊活動は何年もかけて先輩から後輩に引き継がれます。開催までには採めたり初心に戻ったりすることもあったのですが、その中で地元の良いところを知り、よりメンバーとの絆が深まったそうです。

岩見沢YEGの方々はとても熱く、キャラバン隊活動でも、北海道は遠くない、私達が凍えないよう、熱くお迎えする、迷わず北へ北へと熱いメッセージをくれました。

全国大会の昼の行事である分科会では、北海道全体を取り上げ、北海道らしさを存分に体感できる工夫がされていきました。夜の大懇親会では、野外にあるオーロラビジョンに大会会場の様子が映し出され、外にいるメンバーたちも、気温が低く雪も降っているにも関わらず、全国各地から多くの仲間が集まった喜びで寒さなど感じていない様子でした。また、全国大会の卒業式では卒業生を岩見沢の地でお祝いする為に、自分たちの単会から旅立つ卒業生の名前が描かれたのほりをそれぞれが掲げ、日本全国から集まったみんなで松山千春さんの曲を熱唱しました。

自分はどんな卒業を迎えるのだからかを考えながら、小さい街であっ

2月定例会



小川会長から花束贈呈



小売部会 中島部会長の挨拶

オープン講演会開催！！



南原氏の講演の様子

去る2月14日、「借金1000億円から年商1000億円へ」しくじり先生が語る、経験したからわかる経営学」と題し、株式会社LUF Tホールディングス代表取締役社長 南原竜樹氏を講師に迎え、千葉商工会議所青年部・千葉商工会議所小売部会共催のオープン講演会が開催されました。

かつてテレビ番組「マネーの虎」で名を馳せ、昨年しくじり先生への出演で大きな反響があった南原氏をお招きしたことで、当日は200名を優に超える聴講者にご来場いただき、大変な熱気あふれる会場となりました。

講演が始まるやいなや、南原氏は冒頭から聴衆を圧倒するトークを連発。様々なビジネスに関与し成功に導いた事例（結果にコミットする「フィットネスジムは南原氏のアイデア」、車の並行輸入ビジネスであった一車種のディーラーで一般人の生涯年収を稼ぎ出した事、順風満帆のビジネスが急転直下で転落、全従業員が解雇等の苦しい敗戦処理から不屈の精神力で再起したご経験：などなど、南原節、全開で大変刺激ある講演となりました。

南原氏は「予測思考」で世の中の動きを読み、美味しい市場のチャン

スを見極め、計画を練り、できない理由を並べる人間たちを蹴散らして実行します。個人的に特に勉強になったのは「やりたいことがあるなら、事業計画書を必ず作りなさい」というくだり。南原氏のように多様な事業を手掛ける起業家には、「天才的なセンスやひらめきで事業を作る魔法使い」のようなイメージがありますが、実際には何年も前から地道・緻密に事業計画を作り込んでいくとのこと（130ページもの事業計画書を作成したそうです！）。

夢やビジョンを、事業計画という具体的な形にすること、そうして力と情報を蓄えておくことで、計画実現につながるチャンスが舞い込んだ時、逃さず敏感にそれをキャッチできるのだと言います。「夢を夢のままにして眺めているだけでは、絶対に実現しない」とのお言葉が印象に残りました。

今回の講演は、南原氏がビジネスを展開する上での物の考え方、成功の秘訣を学ぶ機会となりました。

最後になりましたが、ご参加いただきました皆様、また講演会の運営にご協力いただいた皆様に、感謝申し上げます。誠にありがとうございました。

経営開発委員会 瀬口 力也

ても熱い思いを仲間と共有すればどんな困難なことでも実現できる商工会議所青年部の姿を見て、今後も青年部活動を通し、地元やこの国の底力を見せてやろうと思えました。是非これからもご指導ご鞭撻の上、商工会議所青年部を応援よろしくお願ひ致します。

対外拡大員会 副委員長 飯泉 祐介

〈新入会員紹介〉



江本 蘭
(えもと らん)
アジア居酒屋 えもや
☎043-255-4570
飲食店、エステ



阿部 智
(あべ さとし)
社会福祉法人 宙福祉会
☎043-306-1586
保育園



嶋村 礎
(しまむら しょう)
三井住友海上火災保険株式会社
☎043-225-2716
損害保険、生命保険販売



秋山 慎太郎
(あきやま しんたろう)
秋山慎太郎総合法律事務所
☎043-441-5855
弁護士



若菜 義大
(わか な よしひろ)
有限会社 わかな造園
☎043-294-2223
一般造園土木建設業 及び カフェ事業



実践型人材育成システム



千葉県内の企業を支えるIT産業の発展に寄与する

公益社団法人によって各企業の信用力も向上

公益社団法人千葉県情報サービス産業協会

労働人口減少の時代、経費削減や労働力の削減、また新サービスを提供できるIoTの活用はますます重要なものとなり、IT産業の活躍の場が層増加します。地域経済の発展を目指して、IT企業の成長を支援する公益社団法人千葉県情報サービス産業協会事務局長の鈴木行夫さんにお話を伺いました。



公益社団法人千葉県情報サービス産業協会

千葉市美浜区中瀬2-6
WBGマリブイースト21F

〈公益社団法人千葉県情報サービス産業協会とは〉

公益社団法人千葉県情報サービス産業協会は、千葉県において、県民が情報サービスの恵沢を広く享受できる環境づくりや情報サービス産業の健全な発展を図ることなどにより、高度情報通信ネットワーク社会の形成を推進して地域経済の発展及び公共の福祉の増進に寄与することを目的としています。

組織としては1998（平成10）年2月12日に設立され、2001（平成13）年4月1日社団法人に移行後、情報化に関する調査、研究、研修、広報活動等の事業を実施し、2013（平成25）年4月1日に公益社団法人となりました。現在はIT産業を中心に114団体（正会員・99団体、賛助会員・15団体）が会員として参加しています。

地方創生戦略の中で期待されるIT産業

千葉県情報サービス産業協会（CHISA）はIT産業が地域社会に貢献できるように支援すると同時に、さらに業態の知名度をアップし、理解度を深める目的で設立され、活動しています。千葉県が策定し実施している「千葉県地方創生（総合戦略）」を踏まえ、公益社団法人の名に恥じない活動を展開していきたいと考えています。

特に、この戦略で、「地方創生の実現に向けた千葉づくり」の中の「未来を支える新産業等の振興」「中小企業の活性化支援」「地域の創意工夫による経済活性化の取り組みの促進」に重点を置き、様々な事業を展開しています。

合同企業説明会で学生にも周知徹底する

主な事業としては、10〜20社で構成される各部会が中心となり、実施しています。

部会ごとに紹介しますと、まず、総務福利厚生部会は、協会運営の要として、協会主要行事や福利厚生制度を企画運営しています。具体的には、懇親会や交流会などをはじめとする会員の交流促進・会員団体従業員の福利厚生事業・経営基盤の確立整備に関する事業（助成金セミナーなど）・情報系大学との懇親会や合同企業説明会の実施・人材確保やインターンシップに関わる調査研究と実施支援・総会や賀詞交歓会の実施を手掛けています。

今年の新春賀詞交歓会では、講師にいすみ鉄道株式会社の鳥塚亮代表取締役社長に「IT経営者に必要な発想の転換について」をご講演いただきました。また会員のうち28社が参加して「CHISA合同企業説明会」を県内大学・専門学校で学内説明会を開催しました。単独ではなかなか学生に周知が難しい中小規模のIT企業も優秀な人材が確保できると意欲的に参加しています。

県や自治体と連携したセミナーやフォーラムを開催

また事業企画部会では、業界の将来動向を見据え、整備すべき経営基盤の調査研究を行い、スピード化された時代への対応をはかることを目的として、千葉県や自治体と連携してセミナーやフォーラムなどを開催しています。

平成28年度の大きな行事としては、千葉県地域IT化推進協議会との共催で「ちばIT利用活用フォーラム」を開催しました。オープンデータを積極的に取り入れている千葉市をはじめITを利用した自治体の取り組みについての発表や企業の事例発表やパネルディスカッションが行われました。

こうした行事などが目指すのは、会員企業が単独ではなく、当会を通じて企業が研究機関や大学と産学連携をしながら新たな事業を創出することです。そのため「旬」なテーマが重要となりますが、現在は中長期的なテーマとして「医療・健康・福祉とIT」を掲げています。会員の中には、それほど大きくはない企業でも、こうしたテーマに即して事業アイデアをうち出して、活躍の場を得た例もあり、今後も各企業が成長できる機会やヒントを提供していきたいと考えています。



ウォルター・クレインの本の仕事

開催中～5/28日

会 期：開催中～5月28日(日)
開館時間：10:00～18:00(金・土曜日10:00～20:00)
※入場は会館の30分前まで
休館日：5月1日(月)
観覧料：一般1,200円(960円)
大学生700円(560円)

※小・中学生、高校生、障害者手帳をお持ちの方とその介護者1名は無料
※()内は前売、千葉県在住65歳以上の方、団体20名以上の方の料金

【同時開催】
所蔵作品展「色で楽しむ現代美術」

【関連イベント】

■講演会「ウォルター・クレインの絵本～
ヴィクトリア時代に現代の絵本の源流をたどる」
5月5日(金・祝)14:00～(13:30開場)／11階講堂にて／
定員150名(当日12:00より11階にて整理券配布)／聴講無料

■市民美術講座「ウォルター・クレイン入門」
4月22日(土)14:00～(13:30開場)／11階講堂にて／
先着150名／聴講無料
講師：山根佳奈(当館学芸員)

ウォルター・クレイン(1845-1915)は、19世紀後半にイギリスで活躍し、現代の絵本の基礎を築いた重要な画家の一人であり、ウィリアム・モリスとともにアーツ・アンド・クラフツ運動を推進したデザイナーとしても知られています。本展は、本の仕事を中心にクレインの芸術を本格的に紹介する日本で初めての展覧会です。ほぼすべての絵本と主要な挿絵本を網羅する約140点の作品が展示されるまたとない機会をお見逃しなく。



ウォルター・クレイン「長靴をはいた猫」1874年 個人蔵



ウォルター・クレイン「美女と野獣」1874年 個人蔵



〒260-8733 千葉市中央区中央3-10-8
☎043-221-2311 FAX 043-221-2316 URL http://www.ccma-net.jp



千葉市科学館

〒260-0013 千葉市中央区中央4-5-1 Qiball内7～10階
URL http://www.kagakukanQ.com ☎043-308-0511

千葉市科学館プラネタリウム 春の新番組

「クジラが星に還る海」上映中

＜番組概要＞

海の王と呼ばれた一頭のマッコウクジラ。彼は古い言い伝えを頼りに海の中に広がるという星空を探す旅を続けていた。ようやく辿りついた旅の終わりの深海の世界、そこは…。ドームに広がる神秘的な深海の風景と生命の輝き。地球のぬくもりとやさしさに満ちたマッコウクジラの海深くの星空への旅をご紹介します。

場所：千葉市科学館
7階プラネタリウム
料金：大人 510円
高校生 300円
小・中学生 100円



(C)公益財団法人 科学技術広報財団[助成]日本財団



首都圏情報団体合同ビジネス交流会

若手交流会

**新人研修や若手社員協働の研究
会などで社の枠を超えた交流**

また、教育は当会でも力を入れている分野でもあり、教育技術部会も様々な活動を行っています。
学生を対象とした「卒業論文発表会」は千葉県内大学や専門学校に毎年、千葉県や千葉市など4団体から後援を受けて実施しており、今年度は5つの大学・専門学校の学生

が堂々とレベルの高い発表を行いました。
学生を対象にした事業では「CHISAインターシッピング制度」があります。就職のミスマッチを防ぐ方策としてインターシッピング応募学生が激増していますが、当会としてもIT業界への一層の理解を深めてもらうために多くの学生を受け入れていきます。昨年度は11社に45人を受け入れました。
また、会員企業の若手社員が企業の枠を超えて、先端技術を共に研究しており、「新技術調査研究発表会」も開催しました。
さらに、「CHISA実践型新入社員研修」では会員各企業が採用した新入社員を対象に、プログラミングからビジネスマナーまで多岐にわたる教育や講座を通学で受け、その成果を社で生かすOJT、フォローアップ研修の3段階で行っています。
他社の新人とともに受講するため、同期意識も芽生えてその後の交流にもつながり、受講生の企業への定着率も上がっており、企業、受講生の双方から好評を得ています。

県外地域や他団体との連携事業

コンソーシアム部会は他団体との協働ビジネスマッチングの場を通じて会員増強をはか

ることを目的としています。またフットサルやゴルフなどのスポーツやレジャーを軸とした交流を推進し、当会の活性化をはかります。
昨年度は東京都情報産業協会(IIT)との共催で、「首都圏情報団体合同ビジネス交流会」を実施しました。首都圏の名産品やサービスを紹介する「奈川・山梨が参加していました。今年度からは福島・茨城の団体が加わっています。
さらに当会とIET(日本情報技術取引所)と協同組合シン・ソフトウェアで「3団体合同若手交流会」を開催しています。共通テーマに基づくグループディスカッションや懇親会を行い、企業の枠を超えて刺激を受けつつ親交を深める機会となりました。ちなみにこの3団体では「千葉県3団体合同商談会」を開催し、「IT業での活用度の高い助成金」や新ビジネス提案などをテーマに講演が行われたほか、各社が自社パッケージサービスの発表などを行い、活発な営業交流がなされました。そのほか広報部会が会誌「CHISAジャーナル」やHPなどを活用し、当会の活動を広く地域社会にPRし、会員相互あるいは対外企業との交流を図ります。

**当会を利用して
自社の成長を目指す**
当会の創立以降、現在もIT産業をめぐる環境は刻々と変化しています。ITは特別なものではなく、その存在はほぼ「産業のコメ」、今ではほとんどの業種に行きあたり、その運営を支え、なくてはならない日本人にとって主食のコメのように重要なものなのです。大企業だけでなく、零細企業でも給与計算などITを使用しています。あらゆる業務においてサポートしているのは、我々が手掛けているITだということをしっかりと打ち出し、その重要性を周知していきたい。
また、当会が公益社団法人として入会すると社に対する信用力が格段に向上したとの声も多く、会員から届いています。入会によってダイレクトに仕事が増えるわけではありませんが、当会の勉強会や交流会などに参加して、アイデアが生まれるヒントを得て、飛躍のきっかけにしたいだけだと思います。
千葉商工会議所のような大規模なセミナーや講習会を開いている団体とも連携して、会員相互の交流を深めることから始めていきたいですね。